

# 第 67 回九州の経営動向調査

## 調査内容

### 経営動向調査

1. 調査要領
2. 要約
3. 景況動向
4. 設備投資動向
5. 雇用動向(採用状況)
6. 経営上の問題点

### 個人消費の動向

付表：当行調査と他機関との比較推移表

当調査は情報提供を目的として作成されたものであり、その正確性・確実性を保証するものではありません。

平成 20 年 7 月 14 日



西日本シティ銀行

# 九州の経営動向調査

## 1. 調査要領

(1) 調査対象 当行の主要取引先 763 社（今回の回答社数 346 社 回答率 45.3%）

地域別回答企業（単位：社）

|          |     |        |
|----------|-----|--------|
| 福岡県      | 272 | 78.6%  |
| 福岡市及び近郊  | 160 | 46.2%  |
| 北九州市及び近郊 | 69  | 19.9%  |
| 筑後地区     | 27  | 7.8%   |
| 筑豊地区     | 16  | 4.6%   |
| 福岡県外九州各県 | 74  | 21.4%  |
| 佐賀県      | 12  | 3.5%   |
| 長崎県      | 11  | 3.2%   |
| 熊本県      | 9   | 2.6%   |
| 大分県      | 19  | 5.5%   |
| 宮崎県      | 21  | 6.1%   |
| 鹿児島県     | 2   | 0.6%   |
| 合計       | 346 | 100.0% |

業種別回答企業（単位：社）

|         |     |        |
|---------|-----|--------|
| 製造業     | 92  | 26.6%  |
| 食料品製造業  | 19  | 5.5%   |
| 家具製造業   | 4   | 1.2%   |
| 窯業・土石   | 15  | 4.3%   |
| 金属機械器具  | 39  | 11.3%  |
| その他製造業  | 15  | 4.3%   |
| 非製造業    | 254 | 73.4%  |
| 建設業     | 65  | 18.8%  |
| 卸小売業    | 108 | 31.2%  |
| 食料飲料卸   | 25  | 7.2%   |
| 機械器具卸   | 8   | 2.3%   |
| 建材卸     | 22  | 6.4%   |
| 百貨店スーパー | 7   | 2.0%   |
| その他     | 46  | 13.3%  |
| 不動産業    | 18  | 5.2%   |
| 運輸通信業   | 17  | 4.9%   |
| サービス業   | 46  | 13.3%  |
| 全産業計    | 346 | 100.0% |

規模別（資本金別）回答企業（単位：社）

|                   |     |        |
|-------------------|-----|--------|
| 大企業（10億円以上）       | 17  | 4.9%   |
| 中堅企業（1億円以上10億円未満） | 53  | 15.3%  |
| 中小企業（1億円未満）       | 276 | 79.8%  |
| 合計                | 346 | 100.0% |

(2) 調査方法 アンケート方式

(3) 調査時期 平成 20 年 6 月 1 日

(4) 調査事項 企業の景況感（業績総合判断） 売上高 収益（経常利益ベース）  
 資金繰り 商品在庫 設備投資動向  
 雇用動向（採用状況） 経営上の問題点

景況動向は、BSI方式で表示

BSIとは、「好転・増加・上昇」（前年同期比）の企業割合から「悪化・減少・下落」の企業割合を差し引いた指標。

## 2 . 要約

### (1) 景況動向

景況感の20年4~6月期実績は、全産業で22.1%と、前回調査に比べ3.7ポイント悪化により「悪化」超幅が拡大し、製造業では22.2%、非製造業では22.0%と、ともに「悪化」超幅が拡大した。

しかし、全産業の先行き20年7~9月期については、「悪化」傾向に変化はないが、「悪化」超幅が縮小し、さらに、20年10~12月期にかけても「悪化」超幅が縮小する見通しとなっている。

売上高の20年4~6月期実績は、全産業で13.3%と、前回調査に比べ7.1ポイント悪化により「悪化」超幅が拡大し、製造業では7.6%、非製造業では15.5%と、ともに「悪化」超幅が拡大した。

しかし、全産業の先行き20年7~9月期については、「悪化」の傾向は変わらないが、「悪化」超幅を縮小し、さらに、20年10~12月期にかけても、「悪化」超幅が縮小する見通しとなっている。

収益の20年4~6月期実績は、全産業で20.7%と、前回調査に比べ2.9ポイント悪化により、「悪化」超幅が拡大し、製造業では22.2%、非製造業では20.2%と、ともに「悪化」超幅が拡大した。

しかし、全産業の先行き20年7~9月期については、「悪化」傾向に変化はないが、「悪化」超幅が縮小し、さらに、20年10~12月期にかけても、「悪化」超幅が縮小する見通しとなっている。

資金繰りの4~6月期実績は、全産業で5.2%と、前回調査に比べ1.8ポイント改善により、「悪化」超幅がやや縮小し、製造業では2.1%、非製造業では6.4%と「悪化」超幅が縮小した。

全産業の先行き20年7~9月期については「悪化」超幅がやや拡大し、20年10~12月期にかけては、「悪化」超幅がやや縮小する見通しとなっている。

商品在庫の20年4~6月期実績は、全産業で11.1%と、前回調査に比べ「過大」超幅が3.0ポイント拡大した。製造業では13.1%と「過大」超幅が拡大し、非製造業では10.3%と前回調査に比べ、ほぼ横這いとなった。

全産業の先行き20年7~9月期については、「過大」超幅がやや縮小し、さらに、20年10~12月期にかけても、「過大」超幅が縮小する見通しとなっている。

平成20年度の採用は、全産業で前年度比35.7%の減少となった。業種別にみると、製造業では、「食料品」、「窯業・土石」、「金属・機械器具」、「その他製造業」の全業種で前年度比減少し、製造業全体では、前年度比50.8%の減少となった。非製造業でも、「建設業」、「卸小売業」、「不動産業」、「運輸通信業」、「サービス業」の全業種で前年度比減少し、非製造業全体では前年度比30.0%の減少となった。

経営上の問題点については、「原材料値上がり」を挙げる企業が最も多く、次いで「他企業との競争激化」と「売上不振」が挙げられている。

### (2) 設備投資動向

平成20年度の設備投資見通しは、全産業で、前年度比15.5%の減少となった。業種別にみると、製造業では、「窯業・土石」、「金属・機械器具」で前年度比増加、「食料品」、「その他製造業」で前年度比減少となった。非製造業では、「建設業」、「運輸通信業」で前年度比増加、「不動産業」、「サービス業」で前年度比ほぼ横這い、「卸小売業」で前年度比減少となった。

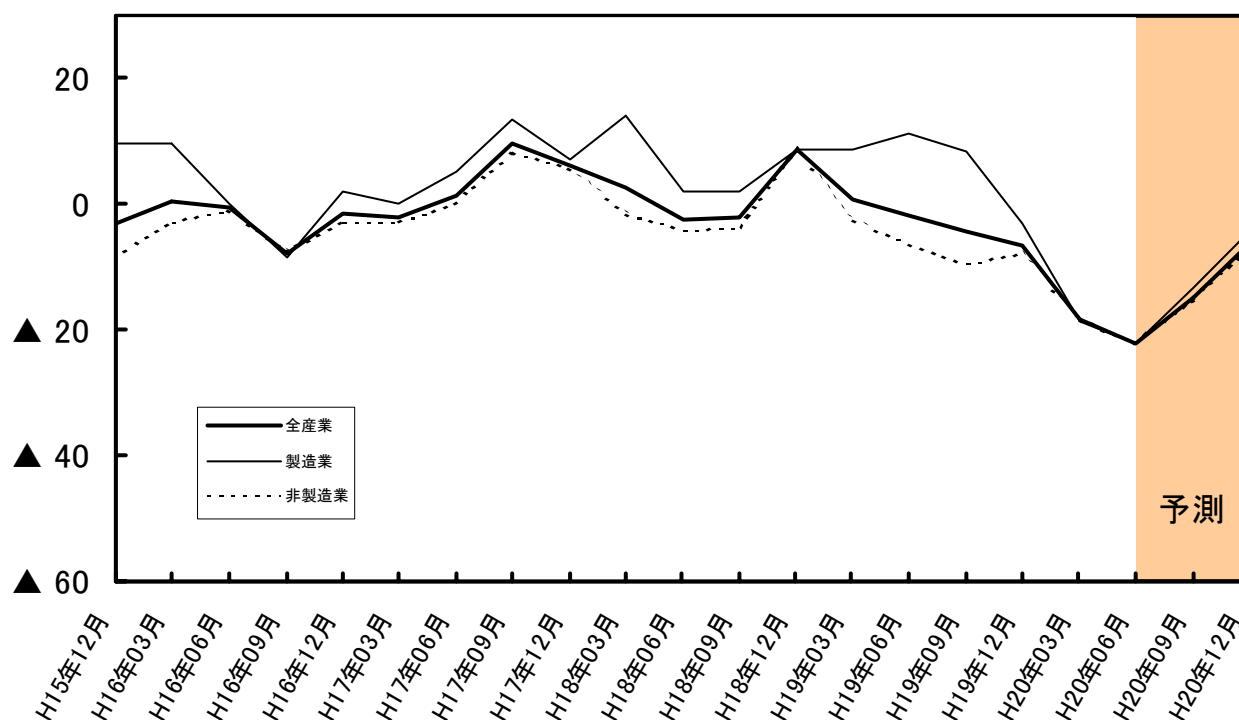
### 3. 景況動向

#### (1) 企業の景況感(業績総合判断) B S I (「好転」 - 「悪化」)

(単位：%)

| 業種   | 20/1~3 |      | 20/4~6 |      | 20/7~9 |     | 20/10~12 |
|------|--------|------|--------|------|--------|-----|----------|
|      | 実績     | 実績   | 前回予測   | 見通し  | 前回予測   | 見通し |          |
| 製造業  | 18.6   | 22.2 | 12.8   | 13.3 | 5.9    | 4.4 |          |
| 非製造業 | 18.3   | 22.0 | 13.8   | 15.2 | 7.7    | 7.2 |          |
| 全産業  | 18.4   | 22.1 | 13.6   | 14.7 | 7.2    | 6.4 |          |

企業の景況感 実績と見通し



#### 景況感の全産業の実績と見通し

景況感の20年4~6月期実績は、全産業で22.1%と、前回調査に比べ3.7ポイント悪化し、「悪化」超幅が拡大した。

先行き20年7~9月期、20年10~12月期ともに、「悪化」超幅が縮小する見通しとなっている。

#### 20年4~6月期の業種別実績

製造業では、「窯業・土石製品」が改善し、「食料品」、「金属・機械器具」、「その他製造業」で悪化し、全体では22.2%と、前回調査に比べ3.6ポイントの悪化となった。

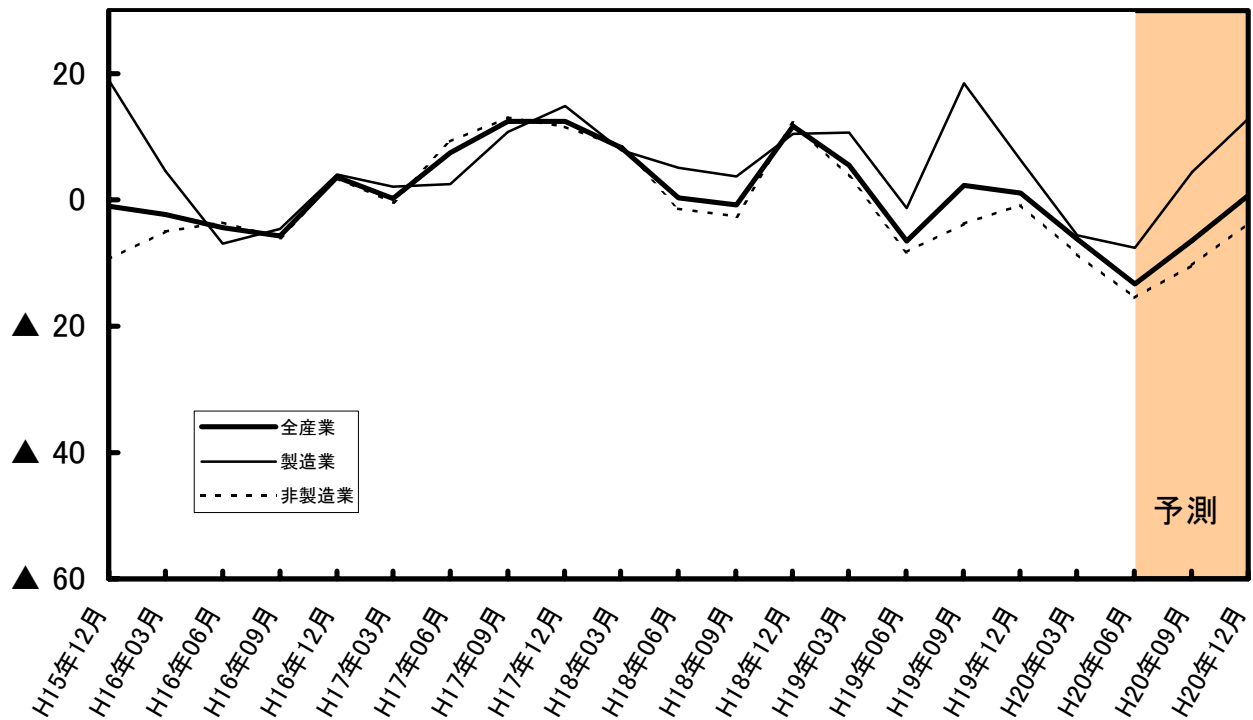
非製造業では、「卸・小売業」で改善、「不動産業」、「運輸通信業」でほぼ横這いとなったが、「建設業」、「サービス業」で悪化し、全体では22.0%と、前回調査から3.7ポイントの悪化となった。

(2) 売上高B S I (「増加」 - 「減少」)

(単位：%)

| 業種   | 20/1~3 |      | 20/4~6 |      | 20/7~9 |      | 20/10~12 |     |
|------|--------|------|--------|------|--------|------|----------|-----|
|      | 実績     | 実績   | 前回予測   | 見通し  | 前回予測   | 見通し  | 見通し      | 見通し |
| 製造業  | 5.6    | 7.6  | 4.5    | 4.4  | 1.1    | 13.0 |          |     |
| 非製造業 | 6.3    | 15.5 | 5.1    | 10.3 | 0.8    | 3.6  |          |     |
| 全産業  | 6.2    | 13.3 | 4.9    | 6.4  | 0.3    | 0.8  |          |     |

売上高 実績と見通し



売上高の全産業の実績と見通し

売上高の20年4~6月期実績は、全産業で13.3%と、前回調査に比べ7.1ポイント悪化し「悪化」超幅が拡大した。

先行き20年7~9月期、20年10~12月期ともに、「悪化」超幅が縮小する見通しとなっている。

20年4~6月期の業種別実績

製造業では、「窯業・土石製品」が改善し、「食料品」、「金属・機械器具」、「その他製造業」で悪化し、全体では7.6%と、前回調査に比べ2.0ポイントの悪化となった。

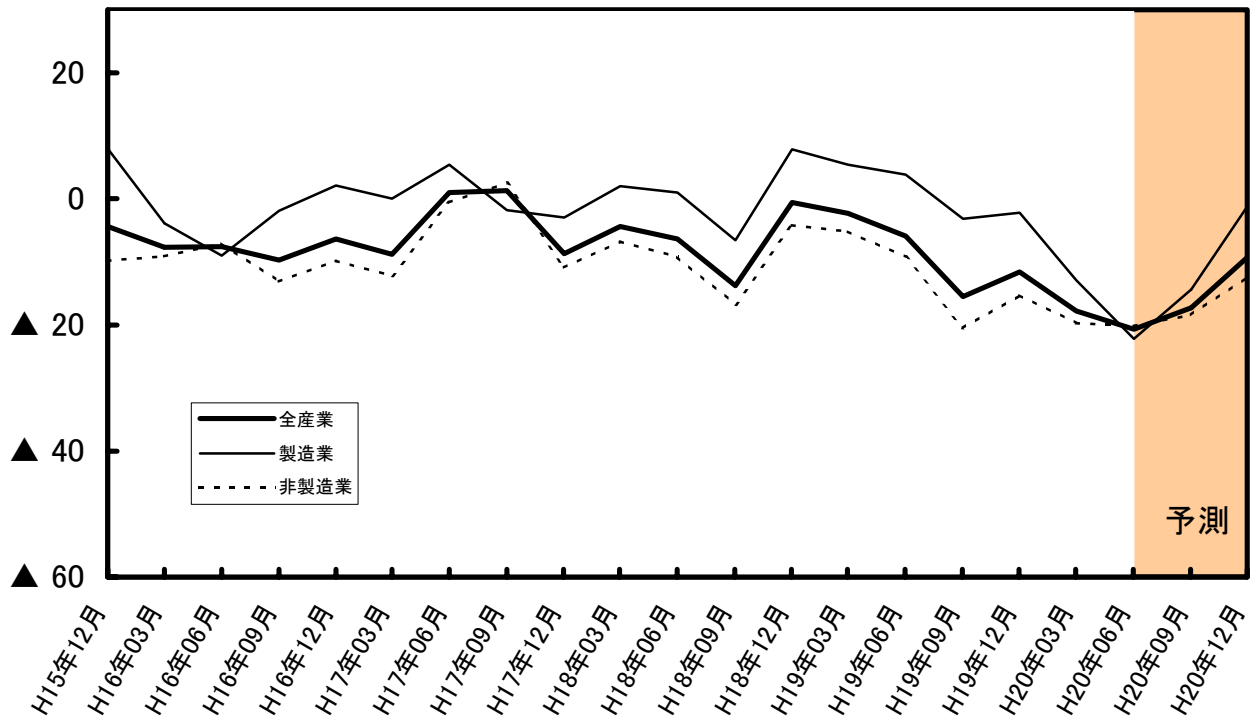
非製造業では、「建設業」、「卸・小売業」、「不動産業」、「運輸通信業」、「サービス業」の全業種で悪化し、全体では15.5%と、前回調査に比べ9.2ポイントの悪化となった。

(3) 収益(経常利益ベース) B S I (「増加」-「減少」)

(単位：%)

| 業種   | 期      | 20/4~6 |      | 20/7~9 |      | 20/10~12 |      |
|------|--------|--------|------|--------|------|----------|------|
|      |        | 実績     | 前回予測 | 見通し    | 前回予測 | 見通し      |      |
| 製造業  | 20/1~3 | 12.9   | 22.2 | 15.3   | 14.4 | 1.2      | 1.1  |
| 非製造業 |        | 19.7   | 20.2 | 16.9   | 18.4 | 11.2     | 12.3 |
| 全産業  |        | 17.8   | 20.7 | 16.5   | 17.3 | 8.4      | 9.2  |

収益 実績と見通し



収益の全産業の実績と見通し

収益の20年4~6月期実績は、全産業で20.7%と、前回調査に比べ2.9ポイント悪化し、「悪化」超幅が拡大した。

先行き20年7~9月期、20年10~12月期ともに、「悪化」超幅が縮小する見通しとなっている。

20年4~6月期の業種別実績

製造業では、「窯業・土石製品」が改善し、「食料品」、「金属・機械器具」、「その他製造業」で悪化し、全体では22.2%と、前回調査に比べ9.3ポイントの悪化となった。

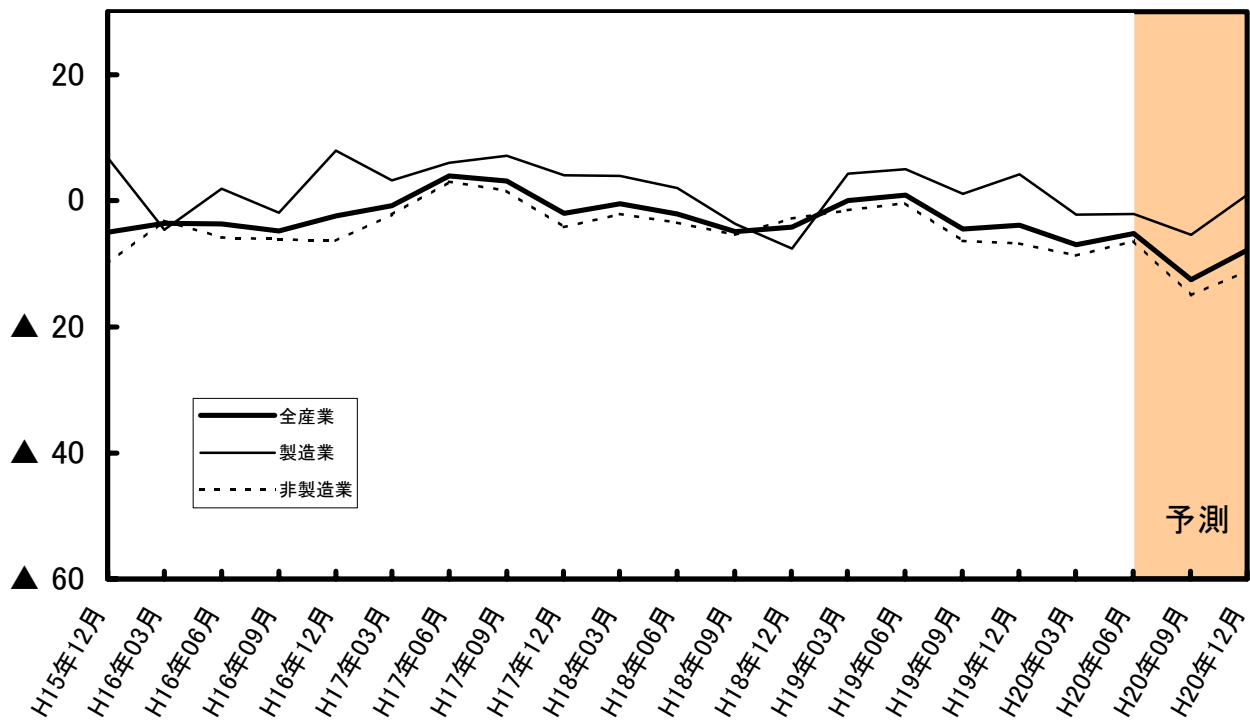
非製造業では、「卸・小売業」、「不動産業」、「運輸通信業」が改善したが、「建設業」、「サービス業」が悪化し、全体では20.2%と、前回調査に比べ、ほぼ横這いとなった。

(4) 資金繰り B S I (「好転」 - 「悪化」)

(単位：%)

| 業種   | 期 | 20/4~6 |      | 20/7~9 |      | 20/10~12 |
|------|---|--------|------|--------|------|----------|
|      |   | 実績     | 前回予測 | 見通し    | 前回予測 | 見通し      |
| 製造業  |   | 2.2    | 2.1  | 5.4    | 1.1  | 1.0      |
| 非製造業 |   | 8.7    | 6.4  | 15.0   | 7.5  | 11.1     |
| 全産業  |   | 7.0    | 5.2  | 12.5   | 5.8  | 7.8      |

資金繰り 実績と見通し



資金繰りの全産業の実績と見通し

資金繰りの20年4~6月期実績は、全産業で5.2%と、前回調査に比べ+1.8ポイント改善し、「悪化」超幅がやや縮小した。

先行き20年7~9月期については、「悪化」超幅がやや拡大し、20年10~12月期にかけては、「悪化」超幅がやや縮小する見通しとなっている。

20年4~6月期の業種別実績

製造業では、「窯業・土石製品」が改善し、「食料品」、「その他製造業」が悪化し、全体では2.1%と、前回調査時とほぼ横這いとなった。

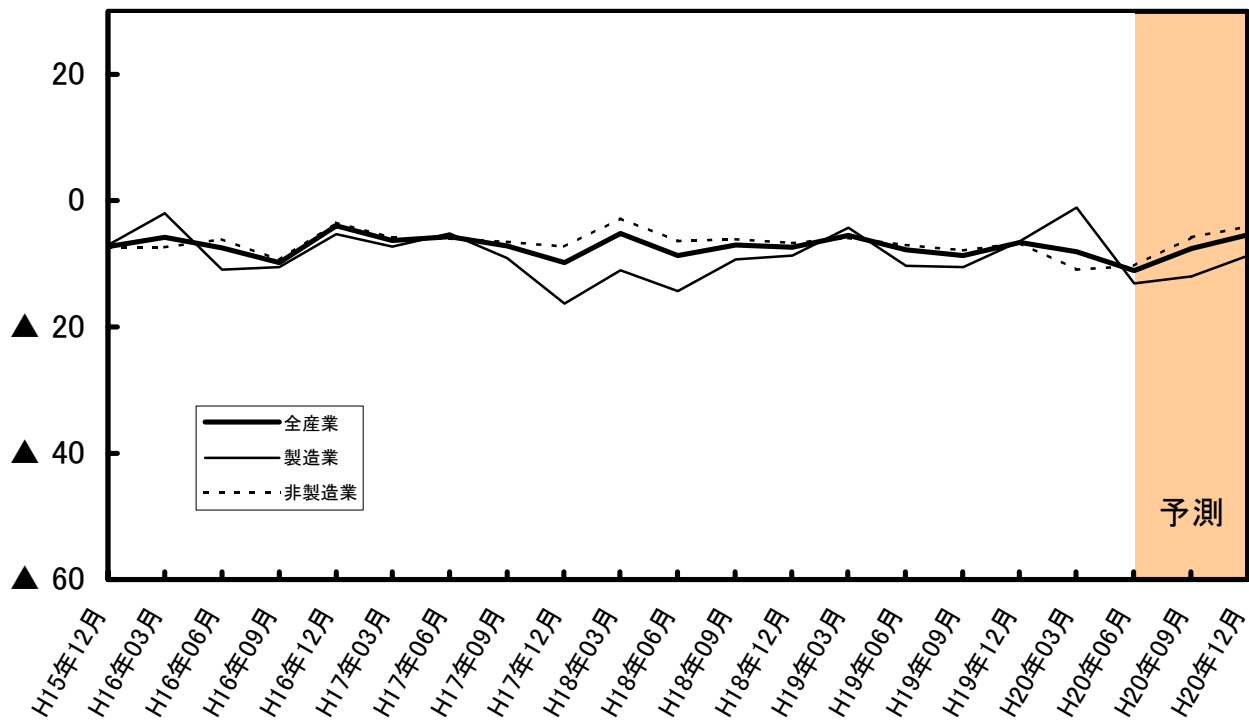
非製造業では、「建設業」、「卸・小売業」、「不動産業」が改善し、「運輸通信業」、「サービス業」が悪化し、全体では6.4%と前回調査に比べ+2.3ポイントの改善となった。

(5) 商品在庫 B S I (「不足」 - 「過大」)

(単位：%)

| 業種   | 20/1~3 |      | 20/4~6 |      | 20/7~9 |     | 20/10~12 |
|------|--------|------|--------|------|--------|-----|----------|
|      | 実績     | 実績   | 前回予測   | 見通し  | 前回予測   | 見通し |          |
| 製造業  | 1.1    | 13.1 | 3.4    | 12.0 | 4.5    | 8.7 |          |
| 非製造業 | 10.9   | 10.3 | 1.3    | 5.8  | 2.7    | 4.1 |          |
| 全産業  | 8.1    | 11.1 | 2.0    | 7.6  | 0.7    | 5.4 |          |

商品在庫 実績と見通し



商品在庫の全産業の実績と見通し

商品在庫の 20 年 4~6 月期実績は、全産業で 11.1%と、前回調査に比べ「過大」超幅が 3.0 ポイント拡大した。

先行き 20 年 7~9 月期については「過大」超幅がやや縮小し、さらに 20 年 10~12 月期にかけても「過大」超幅が縮小する見通しとなっている。

20 年 4~6 月期の業種別実績

製造業では、「食料品」、「窯業・土石製品」、「金属・機械器具」、「その他製造業」の全業種で悪化し、全体では 13.1%と、前回調査に比べ「過大」超幅が 12.0 ポイント拡大した。

非製造業では、「卸・小売業」、「不動産業」、「サービス業」が改善し、「建設業」、「運輸通信業」が悪化し、全体では 10.3%と、前回調査に比べ、ほぼ横這いとなった。



## 4. 設備投資動向

### (1) 設備投資額

(単位：百万円)

【参考】  
(前年同時期)

|          | 19年度実績 | 20年度見通し | 21年度   |        | 19年度見通(18年度比) |        |
|----------|--------|---------|--------|--------|---------------|--------|
|          |        |         | 計画     | 20年度比  |               |        |
| 製造業      | 23,054 | 20,104  | 12.8%  | 3,540  | 82.4%         | 18.1%  |
| 食料品      | 5,138  | 4,375   | 14.9%  | 626    | 85.7%         | 112.2% |
| (家具)     | 135    | 145     | 7.4%   | 150    | 3.4%          | 11.1%  |
| 窯業・土石    | 857    | 1,105   | 28.9%  | 315    | 71.5%         | 49.0%  |
| 金属・機械器具  | 6,900  | 8,061   | 16.8%  | 1,346  | 83.3%         | 6.2%   |
| その他製造業   | 10,024 | 6,418   | 36.0%  | 1,103  | 82.8%         | 14.5%  |
| 非製造業     | 40,187 | 33,307  | 17.1%  | 14,505 | 56.5%         | 1.3%   |
| 建設業      | 1,060  | 1,530   | 44.3%  | 467    | 69.5%         | 54.2%  |
| 卸小売業     | 18,537 | 10,004  | 46.0%  | 3,607  | 63.9%         | 0.5%   |
| 食料飲料卸    | 3,847  | 469     | 87.8%  | 133    | 71.6%         | 16.0%  |
| 機械器具卸    | 47     | 322     | 585.1% | 29     | 91.0%         | 37.0%  |
| 建材卸      | 513    | 722     | 40.7%  | 90     | 87.5%         | 16.0%  |
| (総合スーパー) | 7,528  | 4,800   | 36.2%  | 1,910  | 60.2%         | 23.4%  |
| その他      | 6,602  | 3,691   | 44.1%  | 1,445  | 60.9%         | 47.9%  |
| 不動産業     | 6,855  | 6,634   | 3.2%   | 2,715  | 59.1%         | 188.6% |
| 運輸通信業    | 3,787  | 5,525   | 45.9%  | 2,823  | 48.9%         | 39.6%  |
| サービス業    | 9,948  | 9,614   | 3.4%   | 4,893  | 49.1%         | 13.5%  |
| 全産業計     | 63,241 | 53,411  | 15.5%  | 18,045 | 66.2%         | 6.3%   |

平成20年度の設備投資計画は、全産業で、前年度比15.5%の減少となった。業種別にみると、製造業では、「窯業・土石」、「金属・機械器具」で前年度比増加、「食料品」、「その他製造業」で前年度比減少となった。非製造業では、「建設業」、「運輸通信業」で前年度比増加、「不動産業」、「サービス業」で前年度比ほぼ横這い、「卸小売業」で前年度比減少となった。

### (2) 設備投資の内容、目的

(単位：%)

|          | 内容   |      |      |      |      |       | 目的   |      |      |      |      |      |       |
|----------|------|------|------|------|------|-------|------|------|------|------|------|------|-------|
|          | 土地   | 建物   | 機械装置 | 車両等  | その他  | 計     | 能力拡大 | 省力化  | 機械更新 | 新規事業 | 研究開発 | その他  | 合計    |
| 製造業      | 10.5 | 23.6 | 56.0 | 2.0  | 7.9  | 100.0 | 54.0 | 3.9  | 23.4 | 14.2 | 0.7  | 3.8  | 100.0 |
| 食料品      | 31.0 | 45.9 | 18.8 | 1.4  | 2.9  | 100.0 | 12.1 | 3.0  | 26.4 | 52.6 | 0.9  | 5.1  | 100.0 |
| (家具)     | 0.0  | 20.5 | 50.7 | 21.9 | 6.8  | 100.0 | 30.1 | 0.0  | 69.9 | 0.0  | 0.0  | 0.0  | 100.0 |
| 窯業・土石    | 0.0  | 15.5 | 34.1 | 13.1 | 37.2 | 100.0 | 5.9  | 12.6 | 61.6 | 18.8 | 0.3  | 0.9  | 100.0 |
| 金属・機械器具  | 9.4  | 25.5 | 51.4 | 2.0  | 11.7 | 100.0 | 56.0 | 5.5  | 29.4 | 4.3  | 1.0  | 3.8  | 100.0 |
| その他製造業   | 0.0  | 7.4  | 90.9 | 0.2  | 1.4  | 100.0 | 88.8 | 1.2  | 6.2  | 0.1  | 0.3  | 3.5  | 100.0 |
| 非製造業     | 5.7  | 43.7 | 25.1 | 17.2 | 8.3  | 100.0 | 42.6 | 1.0  | 28.1 | 9.4  | 0.5  | 18.5 | 100.0 |
| 建設業      | 2.4  | 9.2  | 48.9 | 16.9 | 22.6 | 100.0 | 51.3 | 2.3  | 35.8 | 0.7  | 0.0  | 9.8  | 100.0 |
| 卸小売業     | 10.9 | 63.6 | 12.5 | 1.7  | 11.2 | 100.0 | 67.7 | 1.6  | 17.4 | 6.2  | 0.0  | 7.1  | 100.0 |
| 食料飲料卸    | 25.6 | 29.9 | 23.5 | 19.0 | 2.1  | 100.0 | 53.7 | 1.1  | 35.2 | 5.1  | 0.0  | 4.9  | 100.0 |
| 機械器具卸    | 27.9 | 37.2 | 3.1  | 4.0  | 27.9 | 100.0 | 93.2 | 0.0  | 6.2  | 0.0  | 0.0  | 0.6  | 100.0 |
| 建材卸      | 42.0 | 4.0  | 33.0 | 4.4  | 16.6 | 100.0 | 4.7  | 6.1  | 29.3 | 2.1  | 0.4  | 57.4 | 100.0 |
| (総合スーパー) | 7.1  | 83.3 | 9.6  | 0.0  | 0.0  | 100.0 | 79.3 | 0.0  | 8.6  | 10.4 | 0.0  | 1.7  | 100.0 |
| その他      | 6.5  | 56.3 | 11.8 | 1.1  | 24.3 | 100.0 | 64.3 | 3.0  | 25.3 | 2.2  | 0.0  | 5.2  | 100.0 |
| 不動産業     | 6.9  | 74.0 | 18.8 | 0.3  | 0.0  | 100.0 | 41.8 | 0.0  | 30.0 | 27.1 | 0.0  | 1.0  | 100.0 |
| 運輸通信業    | 0.0  | 31.0 | 20.5 | 39.8 | 8.8  | 100.0 | 48.2 | 0.1  | 23.4 | 1.8  | 0.0  | 26.4 | 100.0 |
| サービス業    | 3.1  | 14.9 | 41.5 | 32.0 | 8.5  | 100.0 | 12.4 | 1.2  | 39.3 | 6.4  | 1.6  | 39.1 | 100.0 |
| 合計       | 7.5  | 36.1 | 36.7 | 11.5 | 8.2  | 100.0 | 46.9 | 2.1  | 26.3 | 11.2 | 0.6  | 12.9 | 100.0 |

設備投資の内容については、製造業では機械装置に占める割合が高く、非製造業では、建物に占める割合が高い。

投資の目的については、製造業、非製造業ともに能力拡大に占める割合が高い。

## 5 . 雇用動向(採用状況)

### (1) 採用状況

(単位：人)

【参考】  
(前年同時期)

|                 | 19年度実績 | 20年度実績 | 21年度計画 |       | 19年度実績<br>(18年度比) |       |
|-----------------|--------|--------|--------|-------|-------------------|-------|
|                 |        |        | 19年度比  | 20年度比 |                   |       |
| 製 造 業           | 1,370  | 674    | 50.8%  | 382   | 43.3%             | 15.2% |
| 食 料 品           | 342    | 159    | 53.5%  | 126   | 20.8%             | 4.2%  |
| ( 家 具 )         | 59     | 42     | 28.8%  | 30    | 28.6%             | 9.7%  |
| 窯 業 ・ 土 石       | 73     | 21     | 71.2%  | 13    | 38.1%             | 67.5% |
| 金 属 ・ 機 械 器 具   | 625    | 363    | 41.9%  | 191   | 47.4%             | 38.6% |
| そ の 他 製 造 業     | 271    | 89     | 67.2%  | 22    | 75.3%             | 16.5% |
| 非 製 造 業         | 3,605  | 2,524  | 30.0%  | 2,136 | 15.4%             | 21.3% |
| 建 設 業           | 276    | 198    | 28.3%  | 199   | 0.5%              | 42.5% |
| 卸 小 売 業         | 1,909  | 1,417  | 25.8%  | 1,067 | 24.7%             | 5.8%  |
| 食 料 飲 料 卸       | 305    | 208    | 31.8%  | 102   | 51.0%             | 17.0% |
| 機 械 器 具 卸       | 29     | 26     | 10.3%  | 21    | 19.2%             | 62.4% |
| 建 材 卸           | 73     | 40     | 45.2%  | 35    | 12.5%             | 32.4% |
| ( 総 合 入 - パ - ) | 752    | 447    | 40.6%  | 318   | 28.9%             | 8.1%  |
| そ の 他           | 750    | 696    | 7.2%   | 591   | 15.1%             | 5.8%  |
| 不 動 産 業         | 140    | 83     | 40.7%  | 42    | 49.4%             | 32.7% |
| 運 輸 通 信 業       | 450    | 232    | 48.4%  | 363   | 56.5%             | 54.6% |
| サ ー ビ ス 業       | 830    | 594    | 28.4%  | 465   | 21.7%             | 40.1% |
| 全 産 業 計         | 4,975  | 3,198  | 35.7%  | 2,518 | 21.3%             | 19.9% |

平成20年度の採用は、全産業で前年度比 35.7%の減少となった。業種別にみると、製造業では、「食料品」、「窯業・土石」、「金属・機械器具」、「その他製造業」の全業種で前年度比減少し、製造業全体では前年度比 50.8%の減少となった。非製造業でも「建設業」、「卸・小売業」、「不動産業」、「運輸通信業」、「サービス業」の全業種で前年度比減少し、非製造業全体では前年度比 30.0%の減少となった。

21年度採用計画については、全産業で20年度比 21.3%の減少となった。業種別にみると、製造業では20年度比 43.3%の減少、非製造業では 15.4%の減少となった。

### (2) 採用の内訳

【参考】

(前年同時期)

|      | 19年度実績<br>(18年度比) | 20年度実績<br>(19年度比) | 21年度計画<br>(20年度比) | 19年度実績<br>(18年度比) |
|------|-------------------|-------------------|-------------------|-------------------|
| 全体   | 1.0%              | 35.7%             | 21.3%             | 19.9%             |
| 新卒者  | 7.5%              | 22.1%             | 19.0%             | 7.6%              |
| 中途採用 | 4.3%              | 44.2%             | 24.8%             | 30.1%             |
| パート  | 13.4%             | 36.9%             | 20.1%             | 20.2%             |

平成20年度の採用の内訳を見ると、新卒者、中途採用、パートの全てにおいて、前年度比減少となった。

## 6 . 経営上の問題点

当面の経営上の問題点(複数回答)

(単位：%)

|           | 19/3 | 19/6 | 19/9 | 19/12 | 20/3 | 20/6 |
|-----------|------|------|------|-------|------|------|
| 他企業との競争激化 | 60   | 60   | 57   | 55    | 52   | 50   |
| 原材料値上がり   | 38   | 43   | 48   | 55    | 58   | 70   |
| 売上不振      | 38   | 36   | 38   | 39    | 39   | 42   |
| 従業員対策     | 30   | 24   | 25   | 27    | 22   | 21   |
| 製品価格低下    | 19   | 18   | 13   | 16    | 11   | 10   |
| 人件費上昇     | 18   | 16   | 15   | 15    | 12   | 13   |
| 金利負担増     | 12   | 13   | 13   | 10    | 8    | 6    |
| 設備能力不足    | 8    | 8    | 6    | 6     | 7    | 5    |
| 資金繰り悪化    | 7    | 4    | 7    | 6     | 6    | 7    |

注：丸付き数字は順位を示す。

経営上の問題点については、引続き「原材料値上がり」を挙げる企業が最も多く、次いで「他企業との競争激化」が挙げられている。製造業、非製造業ともに、「原材料値上がり」を挙げる企業が多い。

問題点ごとの比率が高い業種

- ・「原材料値上がり」については、食料品製造において比率が高い。
- ・「他企業との競争激化」については、建設業において比率が高い。
- ・「売上不振」については、サービス業において比率が高い。
- ・「従業員対策」では、サービス業において比率が高い。
- ・「人件費上昇」では、サービス業において比率が高い。
- ・「製品価格低下」では、その他製造業において比率が高い。
- ・「金利負担増」では、その他製造業において比率が高い。
- ・「設備能力不足」では、金属機械器具製造業において比率が高い。
- ・「資金繰り悪化」では、サービス業において比率が高い。

# 個人消費の動向

## 1. 調査要領

### (1) 調査対象先

経営動向調査対象先において個人消費に関係のある企業（回答先 280 社）

### (2) 調査内容

現在の個人消費の動向及び今後の個人消費の動向についてアンケート形式で実施

今回は、原油高及び原材料高の影響・改正建築基準法の影響についても同時実施

## 2. 調査結果について

### 個人消費

| 業種    | 回答数 | 現在の個人消費はどうか |                 |              | 先行き 3 か月後は<br>現在と比べてどうなるか |               |               |
|-------|-----|-------------|-----------------|--------------|---------------------------|---------------|---------------|
|       |     | 「良い」        | 「どちらとも<br>言えない」 | 「悪い」         | 「好転」                      | 「変わらず」        | 「悪化」          |
| 製 造 業 | 76  | 0%<br>(0)   | 25%<br>( 7%)    | 75%<br>(+7%) | 3%<br>( 3%)               | 36%<br>( 10%) | 61%<br>(+13%) |
| 非製造業  | 204 | 3%<br>(0)   | 28%<br>( 6%)    | 69%<br>(+6%) | 5%<br>(+2%)               | 29%<br>( 6%)  | 66%<br>(+4%)  |
| 合計    | 280 | 3%<br>(+1%) | 27%<br>( 7%)    | 70%<br>(+6%) | 4%<br>(0)                 | 31%<br>( 6%)  | 65%<br>(+6%)  |

( )は前回(20年3月)比

- ・ 現在の個人消費は「良い」と回答した企業が 3%であるのに対し、「悪い」と回答した企業は 70% となっており「悪い」超となった。これを前回調査との比較で見ると、「良い」がほぼ横這い、「どちらとも言えない」が 7ポイント減少、「悪い」が+6ポイント増加した。現在の個人消費については前回調査より悪化となった。
- ・ 先行き 3 か月後の個人消費は、現在と比較して「好転」と回答した企業が 4%であるのに対し、「悪化」と回答した企業は 65%となった。これを前回調査との比較で見ると、「好転」は横這い、「変わらず」が 6ポイント減少、「悪化」が+6ポイント増加した。先行きについても、前回調査より悪化となった。

## 原油高・原材料高の影響

### 1. 原油高による価格転嫁できたか

- ・ 製造業では、「検討中」・「困難」が 77.7% を占める。非製造業では、「検討中」・「困難」が 66.0% を占める。合計では、「検討中」・「困難」が 69.2% を占める。

### 2. 原油高の収益への影響

- ・ 製造業では、「大きく圧迫」・「やや圧迫」が 77.7% を占める。非製造業では、「大きく圧迫」・「やや圧迫」が 71.6% を占める。合計では、「大きく圧迫」・「やや圧迫」が 73.3% を占める。

### 3. 原材料高による価格転嫁できたか

- ・ 製造業では、「検討中」・「困難」が 70.3% を占める。非製造業では、「検討中」・「困難」が 67.4% を占める。合計では、「検討中」・「困難」が 68.2% を占める。

### 4. 原材料高の収益への影響

- ・ 製造業では、「大きく圧迫」・「やや圧迫」が 85.1% を占める。非製造業では、「大きく圧迫」・「やや圧迫」が 67.9% を占める。合計では、「大きく圧迫」・「やや圧迫」が 72.6% を占める。

## 改正建築基準法の影響

### 1. 工期への影響

- ・ 製造業では、「長期化した」・「若干長期化した」が 44.2% を占める。非製造業では、「長期化した」・「若干長期化した」が 47.8% を占める。合計では、「長期化した」・「若干長期化した」が 46.9% を占める。

### 2. 売上への影響

- ・ 製造業では、「やや大きい」・「変わらない」が 76.9% を占める。非製造業では、「やや大きい」・「変わらない」が 76.0% を占める。合計では、「やや大きい」・「変わらない」が 76.2% を占める。

### 3. 収益への影響

- ・ 製造業では、「やや圧迫」・「変わらない」が 71.1% を占める。非製造業では、「やや圧迫」・「変わらない」が 76.0% を占める。合計では、「やや圧迫」・「変わらない」が 74.8% を占める。

### 4. 資金繰りへの影響

- ・ 製造業では、「どちらともいえない」・「ほとんどない」が 48.0% を占める。非製造業では、「どちらともいえない」・「ほとんどない」が 53.9% を占める。合計では、「どちらともいえない」・「ほとんどない」が 52.5% を占める。

1. 原油高の影響（価格転嫁）

| 業種   | 回答数  | できた | 近々できる | 検討中 | 困難  | 必要ない |
|------|------|-----|-------|-----|-----|------|
| 製造業  | 81社  | 5   | 11    | 31  | 32  | 2    |
| 非製造業 | 215社 | 21  | 25    | 57  | 85  | 27   |
| 合計   | 296社 | 26  | 36    | 88  | 117 | 29   |

2. 原油高の影響（収益への影響）

| 業種   | 回答数  | 大きく圧迫 | やや圧迫 | 変わらない | 影響は少 | 影響ない |
|------|------|-------|------|-------|------|------|
| 製造業  | 81社  | 19    | 44   | 3     | 13   | 2    |
| 非製造業 | 215社 | 33    | 121  | 22    | 35   | 4    |
| 合計   | 296社 | 52    | 165  | 25    | 48   | 6    |

3. 原材料高の影響（価格転嫁）

| 業種   | 回答数  | できた | 近々できる | 検討中 | 困難 | 必要ない |
|------|------|-----|-------|-----|----|------|
| 製造業  | 81社  | 6   | 16    | 38  | 19 | 2    |
| 非製造業 | 215社 | 23  | 26    | 69  | 76 | 21   |
| 合計   | 296社 | 29  | 42    | 107 | 95 | 23   |

4. 原材料高の影響（収益への影響）

| 業種   | 回答数  | 大きく圧迫 | やや圧迫 | 変わらない | 影響は少 | 影響ない |
|------|------|-------|------|-------|------|------|
| 製造業  | 81社  | 29    | 40   | 1     | 10   | 1    |
| 非製造業 | 215社 | 40    | 106  | 32    | 31   | 6    |
| 合計   | 296社 | 69    | 146  | 33    | 41   | 7    |

1. 改正建築基準法の影響（工期への影響）

| 業種   | 回答数  | 長期化した | 若干長期化した | どちらともいえない | 以前と変わらない | 全くない |
|------|------|-------|---------|-----------|----------|------|
| 製造業  | 52社  | 13    | 10      | 10        | 8        | 11   |
| 非製造業 | 163社 | 45    | 33      | 35        | 24       | 26   |
| 合計   | 215社 | 58    | 43      | 45        | 32       | 37   |

2. 改正建築基準法の影響（売上への影響）

| 業種   | 回答数  | ますます大 | やや大きい | 変わらない | やや減少 | 減少 |
|------|------|-------|-------|-------|------|----|
| 製造業  | 52社  | 5     | 12    | 28    | 5    | 2  |
| 非製造業 | 163社 | 15    | 34    | 90    | 21   | 3  |
| 合計   | 215社 | 20    | 46    | 118   | 26   | 5  |

3. 改正建築基準法の影響（収益への影響）

| 業種   | 回答数  | 大きく圧迫 | やや圧迫 | 変わらない | 影響は少 | 影響はほとんどない |
|------|------|-------|------|-------|------|-----------|
| 製造業  | 52社  | 4     | 14   | 23    | 2    | 9         |
| 非製造業 | 163社 | 19    | 50   | 74    | 13   | 7         |
| 合計   | 215社 | 23    | 64   | 97    | 15   | 16        |

4. 改正建築基準法の影響（資金繰りへの影響）

| 業種   | 回答数  | 非常にある | 少しはある | どちらともいえない | ほとんどない | ない |
|------|------|-------|-------|-----------|--------|----|
| 製造業  | 52社  | 2     | 10    | 9         | 16     | 15 |
| 非製造業 | 163社 | 13    | 21    | 36        | 52     | 41 |
| 合計   | 215社 | 15    | 31    | 45        | 68     | 56 |

原油高及び前材料高の影響

| Q1.原油高による価格転嫁 | できた | 近々できる | 検討中 | 困難  | 必要ない | 総計  |
|---------------|-----|-------|-----|-----|------|-----|
| 食料品製造業        | 2   | 2     | 7   | 5   | 0    | 16  |
| 家具製造業         | 0   | 1     | 4   | 0   | 0    | 5   |
| 窯業・土石製品       | 0   | 3     | 5   | 6   | 0    | 14  |
| 金属・機械器具       | 2   | 3     | 12  | 14  | 2    | 33  |
| その他製造業        | 1   | 2     | 3   | 7   | 0    | 13  |
| 製造業計          | 5   | 11    | 31  | 32  | 2    | 81  |
| 建設業           | 6   | 4     | 18  | 30  | 2    | 60  |
| 食料飲料卸         | 1   | 3     | 5   | 9   | 3    | 21  |
| 機械器具卸         | 0   | 0     | 1   | 3   | 0    | 4   |
| 建材卸           | 1   | 1     | 5   | 12  | 2    | 21  |
| 百貨店スーパー       | 2   | 0     | 2   | 1   | 0    | 5   |
| その他卸小売業       | 6   | 10    | 12  | 7   | 4    | 39  |
| 不動産業          | 1   | 0     | 6   | 5   | 4    | 16  |
| 運輸業           | 2   | 2     | 3   | 5   | 0    | 12  |
| 通信業           | 0   | 0     | 0   | 1   | 1    | 2   |
| サービス業         | 2   | 5     | 5   | 12  | 11   | 35  |
| 非製造業計         | 21  | 25    | 57  | 85  | 27   | 215 |
| 総計            | 26  | 36    | 88  | 117 | 29   | 296 |

| Q2.原油高の収益への影響 | 大きく圧迫 | やや圧迫 | 変わらない | 影響は小 | 影響ない | 総計  |
|---------------|-------|------|-------|------|------|-----|
| 食料品製造業        | 5     | 9    | 1     | 1    | 0    | 16  |
| 家具製造業         | 0     | 5    | 0     | 0    | 0    | 5   |
| 窯業・土石製品       | 9     | 4    | 0     | 1    | 0    | 14  |
| 金属・機械器具       | 2     | 19   | 1     | 10   | 1    | 33  |
| その他製造業        | 3     | 7    | 1     | 1    | 1    | 13  |
| 製造業計          | 19    | 44   | 3     | 13   | 2    | 81  |
| 建設業           | 9     | 39   | 3     | 9    | 0    | 60  |
| 食料飲料卸         | 2     | 14   | 4     | 0    | 1    | 21  |
| 機械器具卸         | 0     | 4    | 0     | 0    | 0    | 4   |
| 建材卸           | 3     | 13   | 0     | 5    | 0    | 21  |
| 百貨店スーパー       | 0     | 5    | 0     | 0    | 0    | 5   |
| その他卸小売業       | 7     | 18   | 5     | 9    | 0    | 39  |
| 不動産業          | 1     | 9    | 3     | 2    | 1    | 16  |
| 運輸業           | 7     | 3    | 1     | 1    | 0    | 12  |
| 通信業           | 0     | 0    | 0     | 2    | 0    | 2   |
| サービス業         | 4     | 16   | 6     | 7    | 2    | 35  |
| 非製造業計         | 33    | 121  | 22    | 35   | 4    | 215 |
| 総計            | 52    | 165  | 25    | 48   | 6    | 296 |

| Q3.原材料高による価格転嫁 | できた | 近々できる | 検討中 | 困難 | 必要ない | 総計  |
|----------------|-----|-------|-----|----|------|-----|
| 食料品製造業         | 2   | 4     | 8   | 1  | 1    | 16  |
| 家具製造業          | 0   | 2     | 3   | 0  | 0    | 5   |
| 窯業・土石製品        | 0   | 3     | 6   | 5  | 0    | 14  |
| 金属・機械器具        | 4   | 5     | 18  | 6  | 0    | 33  |
| その他製造業         | 0   | 2     | 3   | 7  | 1    | 13  |
| 製造業計           | 6   | 16    | 38  | 19 | 2    | 81  |
| 建設業            | 6   | 4     | 21  | 28 | 1    | 60  |
| 食料飲料卸          | 4   | 1     | 7   | 9  | 0    | 21  |
| 機械器具卸          | 0   | 1     | 2   | 1  | 0    | 4   |
| 建材卸            | 2   | 1     | 9   | 8  | 1    | 21  |
| 百貨店スーパー        | 1   | 1     | 3   | 0  | 0    | 5   |
| その他卸小売業        | 6   | 11    | 11  | 5  | 6    | 39  |
| 不動産業           | 1   | 1     | 5   | 6  | 3    | 16  |
| 運輸業            | 1   | 2     | 4   | 5  | 0    | 12  |
| 通信業            | 0   | 0     | 1   | 0  | 1    | 2   |
| サービス業          | 2   | 4     | 6   | 14 | 9    | 35  |
| 非製造業計          | 23  | 26    | 69  | 76 | 21   | 215 |
| 総計             | 29  | 42    | 107 | 95 | 23   | 296 |

| Q4.原材料高の収益への影響 | 大きく圧迫 | やや圧迫 | 変わらない | 影響は小 | 影響ない | 総計  |
|----------------|-------|------|-------|------|------|-----|
| 食料品製造業         | 8     | 6    | 1     | 1    | 0    | 16  |
| 家具製造業          | 0     | 5    | 0     | 0    | 0    | 5   |
| 窯業・土石製品        | 9     | 4    | 0     | 1    | 0    | 14  |
| 金属・機械器具        | 8     | 19   | 0     | 6    | 0    | 33  |
| その他製造業         | 4     | 6    | 0     | 2    | 1    | 13  |
| 製造業計           | 29    | 40   | 1     | 10   | 1    | 81  |
| 建設業            | 17    | 30   | 5     | 8    | 0    | 60  |
| 食料飲料卸          | 3     | 13   | 3     | 1    | 1    | 21  |
| 機械器具卸          | 0     | 4    | 0     | 0    | 0    | 4   |
| 建材卸            | 3     | 12   | 2     | 4    | 0    | 21  |
| 百貨店スーパー        | 0     | 5    | 0     | 0    | 0    | 5   |
| その他卸小売業        | 5     | 19   | 8     | 7    | 0    | 39  |
| 不動産業           | 2     | 5    | 6     | 2    | 1    | 16  |
| 運輸業            | 5     | 4    | 2     | 1    | 0    | 12  |
| 通信業            | 0     | 1    | 0     | 1    | 0    | 2   |
| サービス業          | 5     | 13   | 6     | 7    | 4    | 35  |
| 非製造業計          | 40    | 106  | 32    | 31   | 6    | 215 |
| 総計             | 69    | 146  | 33    | 41   | 7    | 296 |

改正建築基準法の影響

| Q1.工期への影響 | 長期化した | 若干長期化 | どちらでもない | 変化なし | 全くない | 総計  |
|-----------|-------|-------|---------|------|------|-----|
| 食料品製造業    | 2     | 0     | 1       | 1    | 0    | 4   |
| 家具製造業     | 1     | 1     | 3       | 0    | 0    | 5   |
| 窯業・土石製品   | 4     | 2     | 3       | 2    | 1    | 12  |
| 金属・機械器具   | 6     | 5     | 3       | 4    | 7    | 25  |
| その他製造業    | 0     | 2     | 0       | 1    | 3    | 6   |
| 製造業 計     | 13    | 10    | 10      | 8    | 11   | 52  |
| 建設業       | 17    | 13    | 13      | 10   | 4    | 57  |
| 食料飲料卸     | 1     | 1     | 2       | 2    | 9    | 15  |
| 機械器具卸     | 1     | 0     | 1       | 0    | 1    | 3   |
| 建材卸       | 9     | 5     | 3       | 0    | 0    | 17  |
| 百貨店スーパー   | 1     | 1     | 0       | 1    | 1    | 4   |
| その他卸小売業   | 6     | 3     | 8       | 2    | 3    | 22  |
| 不動産業      | 4     | 3     | 1       | 4    | 1    | 13  |
| 運輸業       | 2     | 1     | 1       | 1    | 1    | 6   |
| 通信業       | 1     | 1     | 0       | 0    | 0    | 2   |
| サービス業     | 3     | 5     | 6       | 4    | 6    | 24  |
| 非製造業 計    | 45    | 33    | 35      | 24   | 26   | 163 |
| 総 計       | 58    | 43    | 45      | 32   | 37   | 215 |

| Q2.売上への影響 | ますます大 | やや大 | 変化なし | やや減少 | 減少 | 総計  |
|-----------|-------|-----|------|------|----|-----|
| 食料品製造業    | 0     | 1   | 3    | 0    | 0  | 4   |
| 家具製造業     | 0     | 3   | 0    | 2    | 0  | 5   |
| 窯業・土石製品   | 3     | 3   | 5    | 1    | 0  | 12  |
| 金属・機械器具   | 2     | 4   | 16   | 2    | 1  | 25  |
| その他製造業    | 0     | 1   | 4    | 0    | 1  | 6   |
| 製造業 計     | 5     | 12  | 28   | 5    | 2  | 52  |
| 建設業       | 9     | 13  | 23   | 11   | 1  | 57  |
| 食料飲料卸     | 0     | 1   | 13   | 1    | 0  | 15  |
| 機械器具卸     | 0     | 2   | 1    | 0    | 0  | 3   |
| 建材卸       | 4     | 7   | 3    | 2    | 1  | 17  |
| 百貨店スーパー   | 0     | 0   | 3    | 1    | 0  | 4   |
| その他卸小売業   | 1     | 3   | 15   | 3    | 0  | 22  |
| 不動産業      | 0     | 4   | 9    | 0    | 0  | 13  |
| 運輸業       | 1     | 0   | 4    | 1    | 0  | 6   |
| 通信業       | 0     | 0   | 1    | 0    | 1  | 2   |
| サービス業     | 0     | 4   | 18   | 2    | 0  | 24  |
| 非製造業 計    | 15    | 34  | 90   | 21   | 3  | 163 |
| 総 計       | 20    | 46  | 118  | 26   | 5  | 215 |

| Q3.収益への影響 | 大きく圧迫 | やや圧迫 | 変化なし | 影響小 | 影響なし | 総計  |
|-----------|-------|------|------|-----|------|-----|
| 食料品製造業    | 0     | 0    | 3    | 1   | 0    | 4   |
| 家具製造業     | 0     | 5    | 0    | 0   | 0    | 5   |
| 窯業・土石製品   | 3     | 2    | 6    | 0   | 1    | 12  |
| 金属・機械器具   | 1     | 6    | 13   | 1   | 4    | 25  |
| その他製造業    | 0     | 1    | 1    | 0   | 4    | 6   |
| 製造業 計     | 4     | 14   | 23   | 2   | 9    | 52  |
| 建設業       | 10    | 20   | 17   | 8   | 2    | 57  |
| 食料飲料卸     | 0     | 2    | 11   | 0   | 2    | 15  |
| 機械器具卸     | 0     | 1    | 1    | 1   | 0    | 3   |
| 建材卸       | 8     | 6    | 2    | 1   | 0    | 17  |
| 百貨店スーパー   | 0     | 0    | 3    | 1   | 0    | 4   |
| その他卸小売業   | 0     | 8    | 14   | 0   | 0    | 22  |
| 不動産業      | 0     | 5    | 6    | 1   | 1    | 13  |
| 運輸業       | 1     | 1    | 4    | 0   | 0    | 6   |
| 通信業       | 0     | 1    | 1    | 0   | 0    | 2   |
| サービス業     | 0     | 6    | 15   | 1   | 2    | 24  |
| 非製造業 計    | 19    | 50   | 74   | 13  | 7    | 163 |
| 総 計       | 23    | 64   | 97   | 15  | 16   | 215 |

| Q4.資金繰りへの影響 | 非常にある | 少しある | どちらでもない | ほとんどない | ない | 総計  |
|-------------|-------|------|---------|--------|----|-----|
| 食料品製造業      | 0     | 0    | 0       | 4      | 0  | 4   |
| 家具製造業       | 0     | 3    | 2       | 0      | 0  | 5   |
| 窯業・土石製品     | 1     | 4    | 2       | 4      | 1  | 12  |
| 金属・機械器具     | 1     | 3    | 4       | 7      | 10 | 25  |
| その他製造業      | 0     | 0    | 1       | 1      | 4  | 6   |
| 製造業 計       | 2     | 10   | 9       | 16     | 15 | 52  |
| 建設業         | 10    | 5    | 14      | 20     | 8  | 57  |
| 食料飲料卸       | 1     | 0    | 2       | 3      | 9  | 15  |
| 機械器具卸       | 0     | 0    | 2       | 0      | 1  | 3   |
| 建材卸         | 2     | 7    | 3       | 4      | 1  | 17  |
| 百貨店スーパー     | 0     | 0    | 1       | 0      | 3  | 4   |
| その他卸小売業     | 0     | 3    | 2       | 12     | 5  | 22  |
| 不動産業        | 0     | 2    | 5       | 4      | 2  | 13  |
| 運輸業         | 0     | 1    | 1       | 3      | 1  | 6   |
| 通信業         | 0     | 0    | 1       | 1      | 0  | 2   |
| サービス業       | 0     | 3    | 5       | 5      | 11 | 24  |
| 非製造業 計      | 13    | 21   | 36      | 52     | 41 | 163 |
| 総 計         | 15    | 31   | 45      | 68     | 56 | 215 |



(参考)九州の主要経済指標(消費関係)

出所：九州経済産業局、計数はいずれも対前年同月比

大型小売店販売額

|     |        | 20年1月 | 20年2月 | 20年3月 | 20年4月 |
|-----|--------|-------|-------|-------|-------|
| 全 店 | 大型小売店計 | 2.5   | 1.3   | 1.9   | 2.1   |
|     | 百貨店    | 5.0   | 7.0   | 6.7   | 3.8   |
|     | スーパー   | 0.6   | 2.7   | 1.8   | 0.9   |
| 既存店 | 大型小売店計 | 2.9   | 0.7   | 1.3   | 3.4   |
|     | 百貨店    | 3.2   | 3.2   | 2.8   | 3.8   |
|     | スーパー   | 2.7   | 1.0   | 0.2   | 3.1   |

4月の大型小売店販売額は、前年同月比 2.1%の減少(5か月連続)となった。百貨店は同 3.8%の減少(10か月連続)、スーパーは同 0.9%の減少(3か月ぶり)となった。

これを既存店でみると、前年同月比 3.4%の減少(10か月連続)となった。百貨店は同 3.8%の減少(8か月連続)、スーパーは同 3.1%の減少(2か月連続)となった。

新車登録台数

|         |  | 20年1月 | 20年2月 | 20年3月 | 20年4月 |
|---------|--|-------|-------|-------|-------|
| 乗用車計    |  | 1.6   | 0.7   | 2.2   | 2.2   |
| 普通・小型車計 |  | 5.7   | 1.2   | 0.5   | 9.0   |
| 軽自動車計   |  | 3.3   | 3.1   | 5.7   | 5.4   |

4月の乗用車新規登録・届出台数は、普通・小型車は前年同月比+9.0%の増加、軽自動車が前年同月比 5.4%の減少、乗用車全体では前年同月比+2.2%と3か月ぶりに増加した。

家電販売額

|     |  | 20年1月 | 20年2月 | 20年3月 | 20年4月 |
|-----|--|-------|-------|-------|-------|
| 販売額 |  | 3.3   | 0.4   | 2.8   | 8.1   |

4月の家電販売額は、情報家電を中心に概ね前年を下回り、家電販売額全体では 8.1%と2か月ぶりに前年を下回った。

勤労者世帯家計調査

|                |  | 20年1月    | 20年2月    | 20年3月    | 20年4月    |
|----------------|--|----------|----------|----------|----------|
| 消費支出           |  | (実質) 7.1 | (実質) 6.1 | (実質) 0.0 | (実質) 2.0 |
| 可処分所得          |  | (実質) 7.3 | (実質) 0.4 | (実質) 0.5 | (実質) 4.6 |
| 平均消費性向(季調値、全国) |  | 4.3      | 1.8      | 0.6      | 3.9      |

4月の勤労者世帯の消費支出は、前年同月比+2.0%(実質)と前年を上回った。可処分所得は、前年同月比 4.6%と前年を下回った。

景況感 B S I 比較推移表

