

# 第 87 回九州の経営動向調査

1. 調査要領
2. 要約
3. 景況動向
4. 設備投資動向
5. 雇用動向(採用状況)
6. 経営上の問題点
7. 経営に関する調査結果

付表：当行調査と他機関との比較推移表

当調査は情報提供を目的として作成されたものであり、その正確性・確実性を保証するものではありません。

平成 25 年 7 月 17 日

**西日本シティ銀行**  
**N C B リサーチ & コンサルティング**

# 九州の経営動向調査

## 1. 調査要領

(1) 調査対象 当行の主要取引先 741 社 ( 今回の回答社数 333 社 回答率 44.9% )

地域別回答企業 ( 単位 : 社 )

|          |     |        |
|----------|-----|--------|
| 福岡県      | 275 | 82.6%  |
| 福岡市及び近郊  | 152 | 45.7%  |
| 北九州市及び近郊 | 78  | 23.4%  |
| 筑後地区     | 29  | 8.7%   |
| 筑豊地区     | 16  | 4.8%   |
| 福岡県外九州各県 | 58  | 17.4%  |
| 熊本県      | 9   | 2.7%   |
| 大分県      | 16  | 4.8%   |
| 宮崎県      | 17  | 5.1%   |
| 佐賀県      | 7   | 2.1%   |
| 長崎県      | 6   | 1.8%   |
| 鹿児島県     | 3   | 0.9%   |
| 合計       | 333 | 100.0% |

業種別回答企業 ( 単位 : 社 )

|         |     |        |
|---------|-----|--------|
| 製造業     | 84  | 25.2%  |
| 食料品     | 22  | 6.6%   |
| 家具      | 5   | 1.5%   |
| 窯業・土石   | 11  | 3.3%   |
| 金属・機械器具 | 30  | 9.0%   |
| その他製造   | 16  | 4.8%   |
| 非製造業    | 249 | 74.8%  |
| 建設      | 61  | 18.3%  |
| 卸小売     | 104 | 31.3%  |
| 食料飲料    | 24  | 7.2%   |
| 機械器具    | 10  | 3.0%   |
| 建材      | 20  | 6.0%   |
| 総合スーパー  | 7   | 2.1%   |
| その他     | 43  | 13.0%  |
| 不動産     | 18  | 5.4%   |
| 運輸通信    | 16  | 4.8%   |
| サービス    | 50  | 15.0%  |
| 全産業     | 333 | 100.0% |

規模別 ( 資本金別 ) 回答企業 ( 単位 : 社 )

|                      |     |        |
|----------------------|-----|--------|
| 大企業 ( 10億円以上 )       | 13  | 3.9%   |
| 中堅企業 ( 1億円以上10億円未満 ) | 49  | 14.7%  |
| 中小企業 ( 1億円未満 )       | 271 | 81.4%  |
| 合計                   | 333 | 100.0% |

(2) 調査方法 アンケート方式

(3) 調査時期 平成 25 年 6 月 1 日

(4) 調査事項 景況動向  
 企業の景況感 ( 業績総合判断 ) 売上高 収益 ( 経常利益ベース )  
 資金繰り 商品在庫  
 設備投資動向 雇用動向 ( 採用状況 ) 経営上の問題点  
 経営に関する調査結果  
 個人消費 業況に影響を与える要因 業況変化への対応策  
 消費税増税の影響

景況動向は、B S I 方式で表示

B S I とは、「好転・増加・上昇」( 前年同期比 ) の企業割合から「悪化・減少・下落」の企業割合を差し引いた指標。

## 2 . 要約

### (1) 景況動向

景況感の25年4~6月期実績は、全産業で5.4%と、前回調査に比べ2.4ポイントの改善となっている。製造業では3.6%と、前回調査に比べ4.8ポイント悪化し、非製造業では8.4%と、前回調査に比べ4.8ポイントの改善となっている。

売上高の25年4~6月期実績は、全産業で8.5%と、前回調査に比べ7.3ポイントの改善となっている。製造業では6.1%と、前回調査に比べ8.3ポイント改善し、非製造業では9.3%と、前回調査に比べ7.0ポイントの改善となっている。

収益の25年4~6月期実績は、全産業で0.0%と、前回調査に比べ5.3ポイントの改善となっている。製造業では4.9%と、前回調査に比べ1.9ポイント改善し、非製造業では1.6%と、前回調査に比べ6.4ポイントの改善となっている。

資金繰りの25年4~6月期実績は、全産業で6.9%と、前回調査に比べ4.3ポイントの改善となっている。製造業では6.0%と、前回調査に比べ2.0ポイント悪化し、非製造業では7.2%と、前回調査に比べ6.4ポイントの改善となっている。

商品在庫の25年4~6月期実績は、全産業で6.3%と、前回調査に比べ「過大」超幅が2.5ポイント拡大している。製造業では8.4%と、前回調査に比べ「過大」超幅が5.0ポイント拡大し、非製造業では5.6%と、前回調査に比べ「過大」超幅が1.6ポイントの拡大となっている。

### (2) 設備投資動向

平成25年度の設備投資見通しは、全産業で前年度比10.7%の増加となっている。業種別にみると、製造業では、前年度比1.8%の減少となり、非製造業では、前年度比+14.6%の増加となっている。

設備投資の内容については、製造業では機械装置の占める割合が高く、非製造業では建物の占める割合が高くなっている。

設備投資の目的については、製造業では機械更新の占める割合が高く、非製造業では能力拡大の占める割合が高くなっている。

### (3) 雇用動向(採用状況)

平成25年度の採用実績は、全産業で前年度比8.0%の減少となっている。業種別にみると、製造業では、前年度比5.4%の減少となり、非製造業では、前年度比8.5%の減少となっている。

平成25年度の採用の内訳を見ると、新卒者が前年度比増加、中途採用・パートが前年度比減少、全体では、前年度比減少となっている。

### (4) 経営上の問題点

「他企業との競争激化」を挙げる企業が最も多く、次いで「原材料値上り」となっている。

## (5) 個人消費の動向

『現在の個人消費』について、今回調査では、全産業で「良い」と回答した企業が34%であるのに対し、「悪い」と回答した企業は19%となっている。これを前回調査との比較でみると、「良い」が13%から21ポイント増加し、「悪い」が37%から18ポイント減少しており、『現在の個人消費』は前回調査時点より改善している。

『先行き3か月後の個人消費』について、今回調査では、全産業で「好転」と回答した企業が51%であるのに対し、「悪化」と回答した企業は6%となっている。これを前回調査との比較でみると、「好転」するが47%から4ポイント増加し、「悪化」するが9%から3ポイント減少しており、『先行き3か月後の個人消費』は前回調査時点より改善している。

## (6) 業況に影響を与える要因

業況に好影響を与える要因については、全産業、非製造業では、「個人消費の回復」を挙げる企業が最も多く、次いで「販売価格の上昇」となっている。製造業では、「販売価格の上昇」を挙げる企業が最も多く、次いで「原材料・燃料価格の低下」となっている。

業況に悪影響を与える要因については、全産業、製造業、非製造業ともに、「原材料・燃料価格の上昇」を挙げる企業が最も多くなっている。次いで全産業、非製造業では「個人消費の悪化・低迷」、製造業では、「販売価格の低下」となっている。

## (7) 業況変化への対応策

外部環境の変化等への対応策については、全産業、製造業、非製造業ともに、「新規先開拓・営業力の強化」を挙げる企業が最も多くなっている。次いで全産業、非製造業では、「人件費等の固定費削減」、製造業では、「原材料費・外注費の削減」となっている。

関心がある新規事業分野については、全産業、製造業、非製造業ともに、「環境関連事業」を挙げる企業が最も多く、次いで全産業、製造業、非製造業ともに、「健康関連事業」となっている。

新規事業の取得方法や拡大策については、全産業、非製造業では、「自社での事業部門の立上げ」を挙げる企業が最も多く、次いで「他社との業務提携・共同開発」となっている。製造業では、「他社との業務提携・共同開発」を挙げる企業が最も多く、次いで「自社での事業部門の立上げ」、「産学官連携・地域との連携」となっている。

## (8) 消費税増税の影響

消費税増税により、「影響がある」と回答した企業は、全産業では68%、製造業では69%、非製造業では68%となっている。「影響がない」と回答した企業は、全産業では9%、製造業では6%、非製造業では10%となっている。

消費税増税による業績への影響は、全産業、製造業、非製造業ともに、「個人消費の悪化」を挙げる企業が最も多くなっている。次いで全産業、非製造業では、「個人消費の駆け込み需要」、製造業では、「景気の悪化」となっている。

個人消費の駆け込み需要については、全産業、製造業、非製造業ともに、「個人住宅」を挙げる企業が最も多く、次いで「自動車」となっている。

設備投資の駆け込み需要については、全産業、製造業、非製造業ともに、「機械設備」を挙げる企業が最も多くなっている。次いで全産業、非製造業では、「工場・社屋設備」、製造業では、「車両設備」となっている。

設備投資計画の修正については、全産業、製造業、非製造業ともに、「設備内容の変更」を挙げる企業が最も多くなっている。

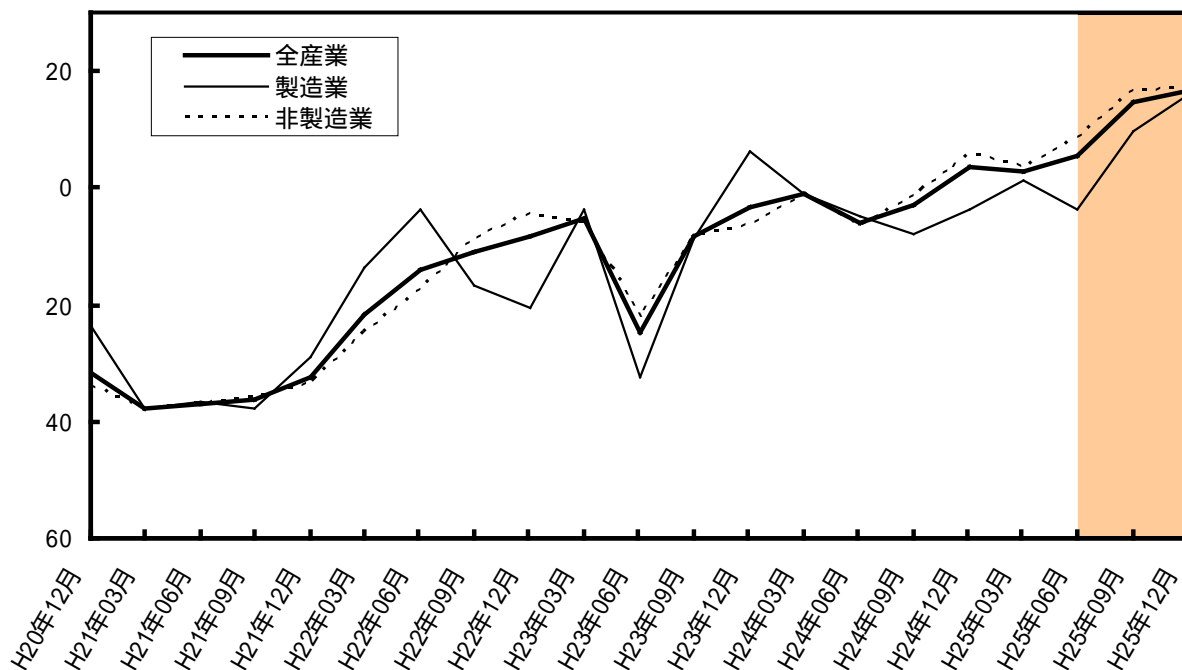
### 3 . 景況動向

#### (1) 企業の景況感(業績総合判断) B S I (「好転」 - 「悪化」)

(単位：%)

| 業種   | 25/1~3 | 25/4~6 |      | 25/7~9 |      | 25/10~12 |
|------|--------|--------|------|--------|------|----------|
|      | 実績     | 実績     | 前回予測 | 見通し    | 前回予測 | 見通し      |
| 製造業  | 1.2    | 3.6    | 4.5  | 9.7    | 10.2 | 15.7     |
| 非製造業 | 3.6    | 8.4    | 6.8  | 16.5   | 11.2 | 16.9     |
| 全産業  | 3.0    | 5.4    | 6.2  | 14.8   | 10.9 | 16.6     |

企業の景況感 実績と見通し



#### 景況感の全産業の実績と見通し

景況感の25年4~6月期実績は、全産業で5.4%と、前回調査に比べ2.4ポイントの改善となっている。

先行き25年7~9月期については、「好転」超幅が拡大し、25年10~12月期については、さらに「好転」超幅が拡大する見通しとなっている。

前回予測と比較すると、全産業の25年4~6月期実績は、0.8ポイントの悪化となり、先行き25年7~9月期については、3.9ポイントの改善となっている。

#### 25年4~6月期の業種別実績

製造業では、「窯業・土石」、「金属・機械器具」で改善、「食料品」、「その他製造」で悪化し、全体では3.6%と、前回調査に比べ4.8ポイントの悪化となっている。

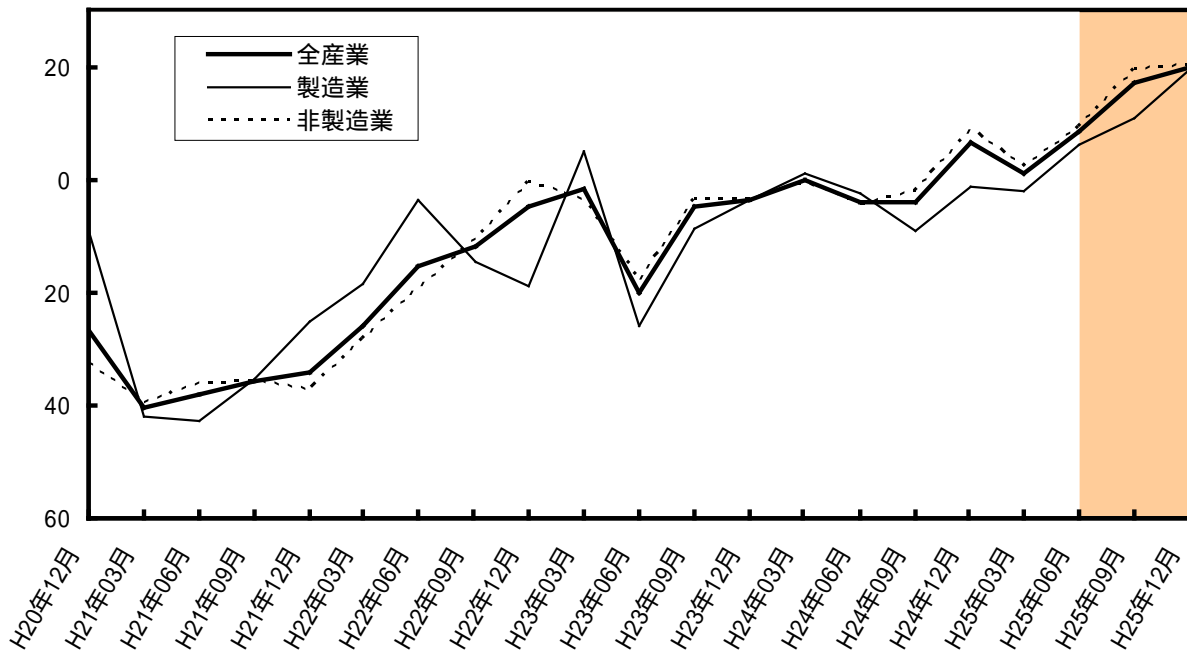
非製造業では、「建設」、「卸小売」で改善、「不動産」、「運輸通信」、「サービス」で悪化し、全体では8.4%と、前回調査に比べ4.8ポイントの改善となっている。

(2) 売上高 B S I (「増加」 - 「減少」)

(単位：%)

| 業種   | 25/1~3 |     | 25/4~6 |      | 25/7~9 |      | 25/10~12 |
|------|--------|-----|--------|------|--------|------|----------|
|      | 実績     | 実績  | 前回予測   | 見通し  | 前回予測   | 見通し  |          |
| 製造業  | 2.2    | 6.1 | 2.3    | 10.8 | 10.2   | 19.3 |          |
| 非製造業 | 2.3    | 9.3 | 7.2    | 19.3 | 15.1   | 20.1 |          |
| 全産業  | 1.2    | 8.5 | 5.9    | 17.2 | 13.9   | 19.9 |          |

売上高 実績と見通し



売上高の全産業の実績と見通し

売上高の25年4~6月期実績は、全産業で8.5%と、前回調査に比べ7.3ポイントの改善となっている。

先行き25年7~9月期については、「増加」超幅が拡大し、25年10~12月期については、さらに「増加」超幅が拡大する見通しとなっている。

前回予測と比較すると、全産業の25年4~6月期実績は、2.6ポイントの改善となり、先行き25年7~9月期については、3.3ポイントの改善となっている。

25年4~6月期の業種別実績

製造業では、「食料品」、「窯業・土石」、「金属・機械器具」で改善、「その他製造」で悪化し、全体では6.1%と、前回調査に比べ8.3ポイントの改善となっている。

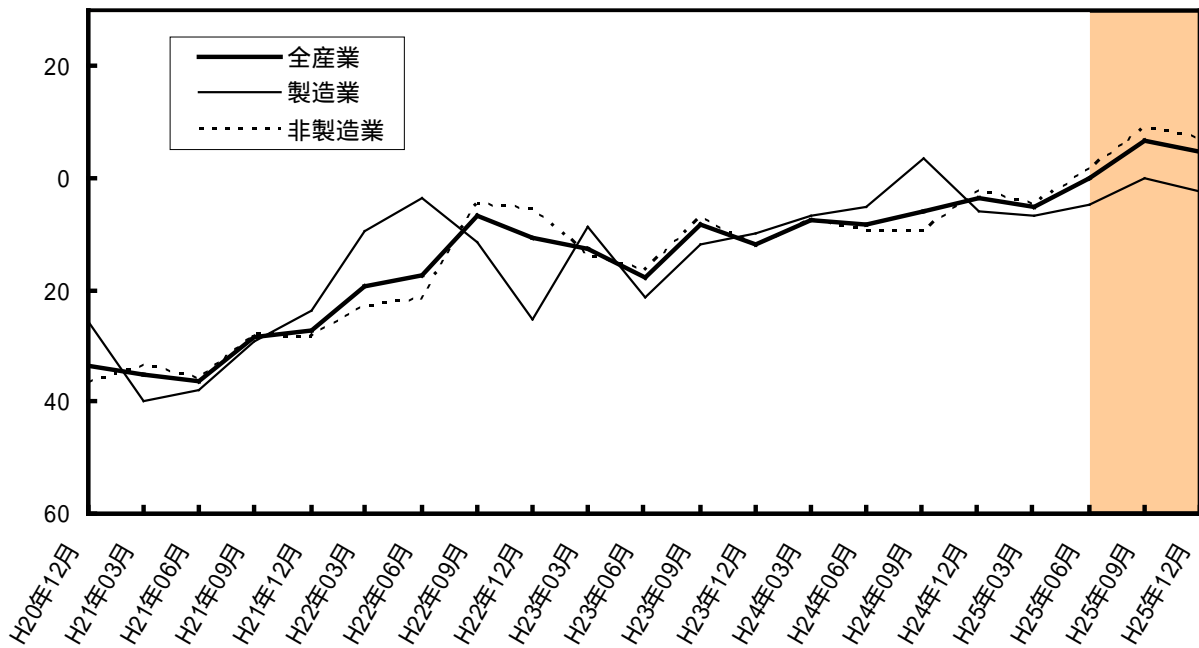
非製造業では、「建設」、「卸小売」、「不動産」で改善、「運輸通信」、「サービス」で悪化し、全体では9.3%と、前回調査に比べ7.0ポイントの改善となっている。

(3) 収益(経常利益ベース) B S I (「増加」-「減少」)

(単位：%)

| 業種   | 25/1~3 |     | 25/4~6 |     | 25/7~9 |     | 25/10~12 |
|------|--------|-----|--------|-----|--------|-----|----------|
|      | 実績     | 実績  | 前回予測   | 見通し | 前回予測   | 見通し |          |
| 製造業  | 6.8    | 4.9 | 6.8    | 0.0 | 1.1    | 2.4 |          |
| 非製造業 | 4.8    | 1.6 | 2.8    | 9.2 | 4.8    | 7.2 |          |
| 全産業  | 5.3    | 0.0 | 3.9    | 6.9 | 3.3    | 4.8 |          |

収益 実績と見通し



収益の全産業の実績と見通し

収益の25年4~6月期実績は、全産業で0.0%と、前回調査に比べ5.3ポイントの改善となっている。

先行き25年7~9月期については、「増加」超に転じ、25年10~12月期については、「増加」超幅が縮小する見通しとなっている。

前回予測と比較すると、全産業の25年4~6月期実績は、3.9ポイントの改善となり、先行き25年7~9月期については、3.6ポイントの改善となっている。

25年4~6月期の業種別実績

製造業では、「食料品」、「金属・機械器具」が改善、「窯業・土石」、「その他製造」が悪化し、全体では4.9%と、前回調査に比べ1.9ポイントの改善となっている。

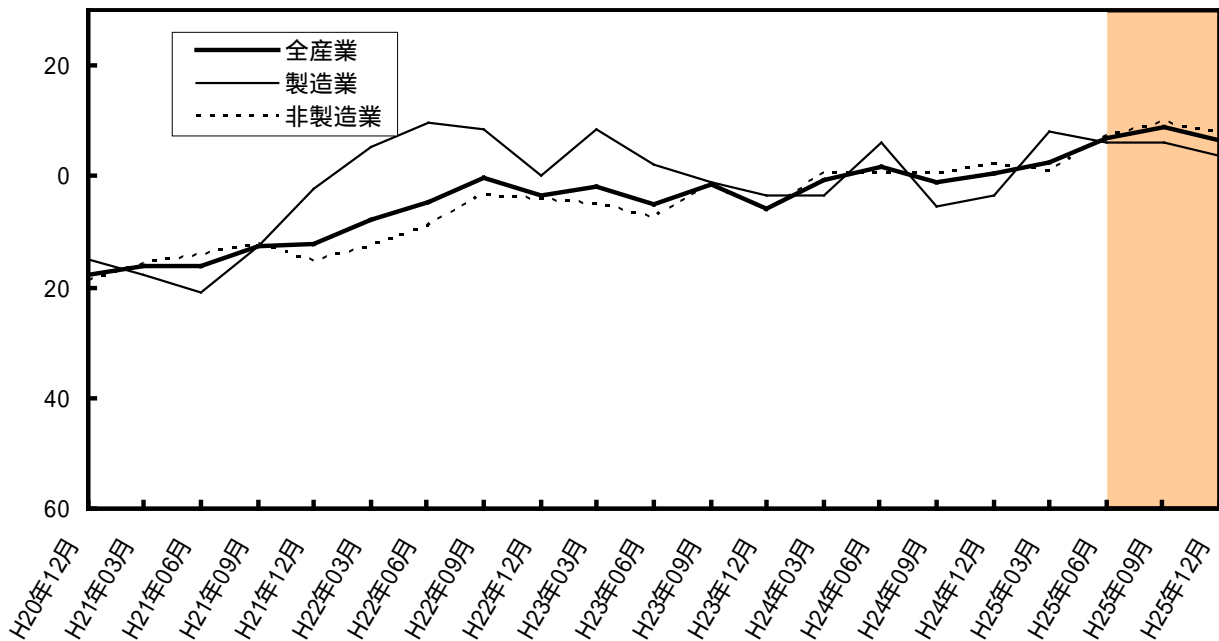
非製造業では、「建設」、「卸小売」、「不動産」が改善、「運輸通信」、「サービス」が悪化し、全体では1.6%と、前回調査に比べ6.4ポイントの改善となっている。

(4) 資金繰り B S I (「好転」 - 「悪化」)

(単位：%)

| 業種   | 25/1~3 | 25/4~6 |      | 25/7~9 |      | 25/10~12 |
|------|--------|--------|------|--------|------|----------|
|      | 実績     | 実績     | 前回予測 | 見通し    | 前回予測 | 見通し      |
| 製造業  | 8.0    | 6.0    | 0.0  | 6.0    | 0.0  | 3.6      |
| 非製造業 | 0.8    | 7.2    | 2.0  | 9.6    | 4.0  | 7.6      |
| 全産業  | 2.6    | 6.9    | 1.5  | 8.7    | 2.9  | 6.6      |

資金繰り 実績と見通し



資金繰りの全産業の実績と見通し

資金繰りの25年4~6月期実績は、全産業で6.9%と、前回調査に比べ4.3ポイントの改善となっている。

先行き25年7~9期については、「好転」超幅が拡大し、25年10~12月期については、「好転」超幅が縮小する見通しとなっている。

前回予測と比較すると、全産業の25年4~6月期実績は、5.4ポイントの改善となり、先行き25年7~9月期については、5.8ポイントの改善となっている。

25年4~6月期の業種別実績

製造業では、「食料品」で改善、「窯業・土石」、「金属・機械器具」、「その他製造」で悪化し、全体では6.0%と、前回調査に比べ2.0ポイントの悪化となっている。

非製造業では、「建設」、「卸小売」、「運輸通信」、「サービス」で改善、「不動産」が横這いで、全体では7.2%と、前回調査に比べ6.4ポイントの改善となっている。

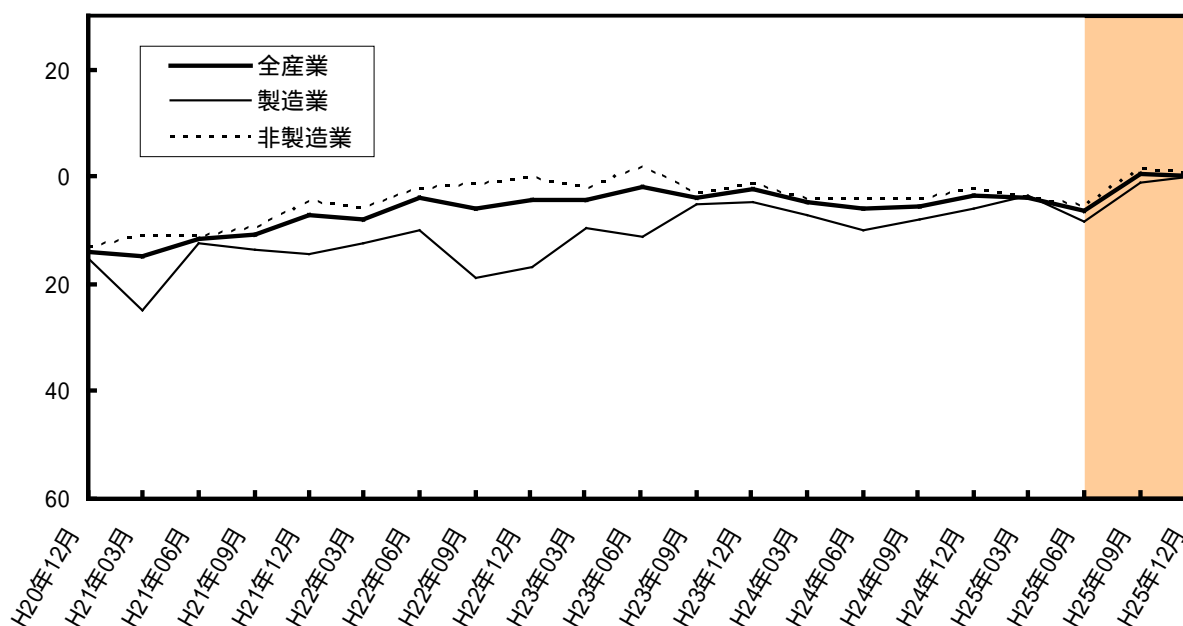


(5) 商品在庫 B S I (「不足」 - 「過大」)

(単位：%)

| 業種   | 25/1~3 | 25/4~6 |      | 25/7~9 |      | 25/10~12 |
|------|--------|--------|------|--------|------|----------|
|      | 実績     | 実績     | 前回予測 | 見通し    | 前回予測 | 見通し      |
| 製造業  | 3.4    | 8.4    | 5.7  | 1.2    | 6.8  | 0.0      |
| 非製造業 | 4.0    | 5.6    | 1.6  | 1.2    | 0.0  | 0.4      |
| 全産業  | 3.8    | 6.3    | 0.3  | 0.6    | 1.8  | 0.3      |

商品在庫 実績と見通し



商品在庫の全産業の実績と見通し

商品在庫の25年4~6月期実績は、全産業で6.3と、前回調査に比べ「過大」超幅が2.5ポイントの拡大となっている。

先行き25年7~9月期については、「不足」超に転じ、25年10~12月期については、さらに「不足」超幅が縮小する見通しとなっている。

前回予測と比較すると、全産業の25年4~6月期実績は、「過大」超幅が6.0ポイントの拡大となり、先行き25年7~9月期については、「不足」超幅が2.4ポイントの拡大となっている。

25年4~6月期の業種別実績

製造業では、「食料品」で「過大」超幅が拡大し、「窯業・土石」は「均衡」を維持、「金属・機械器具」で「不足」超幅が縮小し、「その他製造」で「過大」超幅が拡大し、全体では8.4%と、前回調査に比べ「過大」超幅が5.0ポイントの拡大となっている。

非製造業では、「建設」、「不動産」で「不足」超幅が縮小し、「サービス」で「不足」超幅が拡大し、「運輸通信」は「過大」超が横這い、「卸小売」は「過大」超幅が拡大し、全体では5.6%と、前回調査に比べ「過大」超幅が1.6ポイントの拡大となっている。

## 4. 設備投資動向

### (1) 設備投資額

【参考】

(単位：百万円)

(前年同時期)

|          | 24年度<br>実績 | 25年度<br>見通し | 26年度    |             | 25年度計画<br>(24年度比) |       |
|----------|------------|-------------|---------|-------------|-------------------|-------|
|          |            |             | 24年度比   | 計画<br>25年度比 |                   |       |
| 製造業      | 8,812      | 8,654       | 1.8%    | 2,485       | 71.3%             | 82.2% |
| 食料品      | 2,719      | 2,241       | 17.6%   | 1,928       | 14.0%             | 59.6% |
| (家具)     | 29         | 160         | +451.7% | 32          | 80.0%             | 0.0%  |
| 窯業・土石    | 764        | 931         | +21.9%  | 55          | 94.1%             | 95.6% |
| 金属・機械器具  | 3,692      | 3,277       | 11.2%   | 198         | 94.0%             | 92.2% |
| その他製造    | 1,608      | 2,045       | +27.2%  | 272         | 86.7%             | 86.6% |
| 非製造業     | 28,244     | 32,377      | +14.6%  | 15,697      | 51.5%             | 46.8% |
| 建設       | 1,707      | 1,090       | 36.1%   | 433         | 60.3%             | 23.5% |
| 卸小売      | 8,539      | 10,304      | +20.7%  | 2,392       | 76.8%             | 74.1% |
| 食料飲料     | 4,616      | 3,850       | 16.6%   | 293         | 92.4%             | 96.1% |
| 機械器具     | 69         | 485         | +602.9% | 31          | 93.6%             | 90.9% |
| 建材       | 906        | 697         | 23.1%   | 368         | 47.2%             | 65.2% |
| (総合スーパー) | 830        | 2,760       | +232.5% | 1,160       | 58.0%             | 65.4% |
| その他      | 2,118      | 2,512       | +18.6%  | 540         | 78.5%             | 20.9% |
| 不動産      | 2,069      | 4,461       | +115.6% | 2,810       | 37.0%             | 7.8%  |
| 運輸通信     | 5,017      | 3,505       | 30.1%   | 1,121       | 68.0%             | 45.8% |
| サービス     | 10,912     | 13,017      | +19.3%  | 8,941       | 31.3%             | 32.0% |
| 全産業      | 37,056     | 41,031      | +10.7%  | 18,182      | 55.7%             | 55.1% |

平成25年度の設備投資見通しは、全産業で前年度比10.7%の増加となっている。業種別にみると、製造業では、前年度比1.8%の減少となり、非製造業では、前年度比+14.6%の増加となっている。

平成25年度の設備投資計画は、全産業で前年度比55.7%の減少となっている。業種別にみると、製造業では、前年度比71.3%の減少となり、非製造業では、前年度比51.5%の減少となっている。

### (2) 設備投資の内容、目的

(単位：%)

|          | 設備投資の内容 |      |      |      |      |       | 設備投資の目的 |      |      |      |      |      |       |
|----------|---------|------|------|------|------|-------|---------|------|------|------|------|------|-------|
|          | 土地      | 建物   | 機械装置 | 車両等  | その他  | 合計    | 能力拡大    | 省力化  | 機械更新 | 新規事業 | 研究開発 | その他  | 合計    |
| 製造業      | 3.1     | 12.4 | 74.4 | 5.7  | 4.5  | 100.0 | 19.5    | 10.7 | 48.2 | 5.6  | 1.6  | 14.3 | 100.0 |
| 食料品      | 8.5     | 12.4 | 70.9 | 2.0  | 6.2  | 100.0 | 12.6    | 9.4  | 65.6 | 0.0  | 0.9  | 11.5 | 100.0 |
| (家具)     | 0.0     | 75.0 | 5.6  | 18.8 | 0.6  | 100.0 | 75.0    | 0.0  | 25.0 | 0.0  | 0.0  | 0.0  | 100.0 |
| 窯業・土石    | 3.2     | 0.2  | 78.5 | 17.9 | 0.1  | 100.0 | 40.9    | 1.2  | 30.6 | 27.0 | 0.3  | 0.0  | 100.0 |
| 金属・機械器具  | 1.5     | 14.0 | 79.7 | 2.5  | 2.3  | 100.0 | 17.3    | 5.7  | 52.7 | 6.7  | 3.0  | 14.5 | 100.0 |
| その他製造業   | 0.0     | 10.5 | 73.1 | 8.3  | 8.2  | 100.0 | 16.5    | 25.5 | 31.8 | 0.5  | 0.8  | 24.9 | 100.0 |
| 非製造業     | 6.9     | 37.8 | 32.7 | 16.7 | 5.9  | 100.0 | 38.4    | 0.9  | 34.5 | 8.5  | 0.7  | 16.9 | 100.0 |
| 建設業      | 1.3     | 16.8 | 40.7 | 16.5 | 24.7 | 100.0 | 20.3    | 1.0  | 50.8 | 16.7 | 0.2  | 11.0 | 100.0 |
| 卸小売業     | 8.2     | 63.2 | 19.0 | 3.4  | 6.3  | 100.0 | 55.1    | 1.6  | 24.4 | 15.4 | 0.3  | 3.2  | 100.0 |
| 食料飲料卸    | 10.0    | 80.0 | 7.2  | 2.6  | 0.2  | 100.0 | 87.9    | 0.3  | 10.0 | 1.7  | 0.0  | 0.0  | 100.0 |
| 機械器具卸    | 42.5    | 29.2 | 24.6 | 3.3  | 0.4  | 100.0 | 92.8    | 1.6  | 5.6  | 0.0  | 0.0  | 0.0  | 100.0 |
| 建材卸      | 0.0     | 16.6 | 50.9 | 16.0 | 16.5 | 100.0 | 5.4     | 13.6 | 62.8 | 0.4  | 0.0  | 17.8 | 100.0 |
| (総合スーパー) | 0.0     | 79.9 | 19.7 | 0.0  | 0.4  | 100.0 | 47.1    | 1.3  | 8.2  | 43.5 | 0.0  | 0.0  | 100.0 |
| その他      | 9.9     | 38.8 | 26.2 | 4.8  | 20.3 | 100.0 | 20.3    | 0.4  | 57.3 | 12.7 | 1.2  | 8.2  | 100.0 |
| 不動産業     | 21.9    | 54.7 | 20.4 | 1.2  | 1.7  | 100.0 | 48.3    | 0.0  | 37.2 | 14.5 | 0.0  | 0.0  | 100.0 |
| 運輸通信業    | 8.6     | 4.1  | 29.6 | 50.1 | 7.6  | 100.0 | 9.0     | 1.5  | 72.4 | 2.0  | 0.0  | 15.1 | 100.0 |
| サービス業    | 0.9     | 22.8 | 47.8 | 23.6 | 4.9  | 100.0 | 31.2    | 0.5  | 29.9 | 2.1  | 1.5  | 34.6 | 100.0 |
| 全産業      | 6.1     | 32.5 | 41.4 | 14.4 | 5.6  | 100.0 | 34.4    | 3.0  | 37.4 | 7.9  | 0.9  | 16.4 | 100.0 |

設備投資の内容については、製造業では機械装置の占める割合が高く、非製造業では建物の占める割合が高くなっている。  
設備投資の目的については、製造業では機械更新の占める割合が高く、非製造業では能力拡大の占める割合が高くなっている。

## 5 . 雇用動向 (採用状況)

### (1) 採用状況

【参考】

(単位:人)

(前年同時期)

|               | 24年度<br>実績 | 25年度<br>実績 | 24年度比  | 26年度  |         | 25年度計画<br>(24年度比) |
|---------------|------------|------------|--------|-------|---------|-------------------|
|               |            |            |        | 計 画   | 25年度比   |                   |
| 製 造 業         | 613        | 580        | 5.4%   | 313   | 46.0%   | 31.1%             |
| 食 料 品         | 264        | 277        | +4.9%  | 187   | 32.5%   | 17.0%             |
| ( 家 具 )       | 38         | 33         | 13.2%  | 32    | 3.0%    | 75.0%             |
| 窯 業 ・ 土 石     | 31         | 22         | 29.0%  | 18    | 18.2%   | 53.3%             |
| 金 属 ・ 機 械 器 具 | 226        | 186        | 17.7%  | 68    | 63.4%   | 36.5%             |
| そ の 他 製 造     | 54         | 62         | +14.8% | 8     | 87.1%   | 54.7%             |
| 非 製 造 業       | 3,083      | 2,821      | 8.5%   | 2,852 | +1.1%   | 7.8%              |
| 建 設           | 224        | 180        | 19.6%  | 156   | 13.3%   | 23.9%             |
| 卸 小 売         | 836        | 808        | 3.3%   | 705   | 12.7%   | 13.2%             |
| 食料・飲料         | 224        | 165        | 26.3%  | 126   | 23.6%   | 23.1%             |
| 機械器具          | 23         | 17         | 26.1%  | 17    | 0.0%    | 12.2%             |
| 建材            | 41         | 59         | +43.9% | 33    | 44.1%   | 45.5%             |
| (総合スーパー)      | 243        | 256        | +5.3%  | 258   | +0.8%   | +17.7%            |
| その他           | 305        | 311        | +2.0%  | 271   | 12.9%   | 50.0%             |
| 不 動 産         | 47         | 39         | 17.0%  | 30    | 23.1%   | 43.2%             |
| 運 輸 通 信       | 310        | 136        | 56.1%  | 306   | +125.0% | +1.9%             |
| サ ー ビ ス       | 1,666      | 1,658      | 0.5%   | 1,655 | 0.2%    | +8.7%             |
| 全 産 業         | 3,696      | 3,401      | 8.0%   | 3,165 | 6.9%    | 12.3%             |

平成 25 年度の採用実績は、全産業で前年度比 8.0%の減少となっている。業種別にみると、製造業では、前年度比 5.4%の減少となり、非製造業では、前年度比 8.5%の減少となっている。

平成 26 年度の採用計画は、全産業で前年度比 6.9%の減少となっている。業種別にみると、製造業では、前年度比 46.0%の減少となり、非製造業では、前年度比 1.1%の増加となっている。

### (2) 採用の内訳

【参考】

(前年同時期)

|         | 24年度実績<br>(23年度比) | 25年度実績<br>(24年度比) | 26年度計画<br>(25年度比) | 25年度計画<br>(24年度比) |
|---------|-------------------|-------------------|-------------------|-------------------|
| 全 体     | 5.7%              | 8.0%              | 6.9%              | 12.3%             |
| 新 卒 者   | +2.5%             | +10.3%            | 18.5%             | 15.2%             |
| 中 途 採 用 | +2.6%             | 26.5%             | 7.8%              | 15.0%             |
| パ ー ト   | 13.1%             | 4.6%              | +0.6%             | 8.6%              |

平成 25 年度の採用の内訳を見ると、新卒者が前年度比増加、中途採用・パートが前年度比減少となっている。

## 6 . 経営上の問題点

当面の経営上の問題点(複数回答)

(単位：%)

|            | 24/03 | 24/06 | 24/09 | 24/12 | 25/03 | 25/06 |
|------------|-------|-------|-------|-------|-------|-------|
| 他企業との競争激化  | 64    | 66    | 63    | 62    | 59    | 57    |
| 原材料値上り     | 27    | 28    | 26    | 23    | 35    | 44    |
| 売上不振       | 51    | 55    | 51    | 48    | 45    | 38    |
| 従業員対策      | 24    | 23    | 28    | 28    | 25    | 28    |
| 人件費上昇      | 16    | 15    | 15    | 19    | 19    | 20    |
| 製品価格低下     | 25    | 22    | 25    | 23    | 18    | 16    |
| 為替相場       |       |       | 4     | 6     | 7     | 8     |
| 設備能力不足     | 6     | 7     | 4     | 4     | 4     | 6     |
| 資金繰り悪化     | 7     | 4     | 8     | 7     | 7     | 6     |
| 商品在庫過剰     | 5     | 3     | 4     | 3     | 3     | 5     |
| 金利負担増      | 4     | 2     | 3     | 5     | 4     | 5     |
| 海外企業との競争激化 | 3     | 3     | 3     | 2     | 4     | 2     |
| その他        | 2     | 3     | 4     | 4     | 3     | 2     |
| 技術水準おくれ    | 2     | 1     | 2     | 2     | 2     | 2     |

注：丸付き数字は順位を示す。

### 経営上の問題点

- ・ 「他企業との競争激化」を挙げる企業が最も多く、次いで「原材料値上り」となっている。

### 問題点ごとの傾向

- ・ 問題点1位の「他企業との競争激化」は8期連続、「原材料値上り」は2位となった。

### 問題点ごとの比率が高い業種

- ・ 「他企業との競争激化」では、「窯業・土石」,「卸・小売」で比率が高くなっている。
- ・ 「原材料値上り」では、「食料品製造」,「窯業・土石」で比率が高くなっている。
- ・ 「売上不振」では、「食料品製造」,「運輸通信」で比率が高くなっている。
- ・ 「従業員対策」では、「建設」で比率が高くなっている。
- ・ 「人件費上昇」では、「サービス」で比率が高くなっている。
- ・ 「製品価格低下」では、「運輸通信」で比率が高くなっている。
- ・ 「為替相場」では、「運輸通信」で比率が高くなっている。
- ・ 「設備能力不足」では、「その他製造」で比率が高くなっている。
- ・ 「資金繰り悪化」では、「金属・機械器具」で比率が高くなっている。
- ・ 「商品在庫過剰」では、「その他製造」で比率が高くなっている。
- ・ 「金利負担増」では、「不動産」で比率が高くなっている。
- ・ 「海外企業との競争激化」では、「その他製造」で比率が高くなっている。
- ・ 「技術水準おくれ」では、「卸・小売」で比率が高くなっている。

## 7. 経営に関する調査結果

### (1) 個人消費

#### 現在の個人消費

|      |  | 現在の個人消費はどうか |             |      |           |             |      |           |             |      |
|------|--|-------------|-------------|------|-----------|-------------|------|-----------|-------------|------|
|      |  | 前回(25年3月)   |             |      | 今回(25年6月) |             |      | 前回比(ポイント) |             |      |
|      |  | 「良い」        | 「どちらとも言えない」 | 「悪い」 | 「良い」      | 「どちらとも言えない」 | 「悪い」 | 「良い」      | 「どちらとも言えない」 | 「悪い」 |
| 製造業  |  | 10%         | 48%         | 42%  | 34%       | 42%         | 24%  | +24       | 6           | 18   |
| 非製造業 |  | 14%         | 51%         | 35%  | 33%       | 49%         | 18%  | +19       | 2           | 17   |
| 全産業  |  | 13%         | 50%         | 37%  | 34%       | 47%         | 19%  | +21       | 3           | 18   |

- 『現在の個人消費』について、今回調査では、全産業で「良い」と回答した企業が34%であるのに対し、「悪い」と回答した企業は19%となっている。これを前回調査との比較でみると、「良い」が13%から21ポイント増加し、「悪い」が37%から18ポイント減少しており、『現在の個人消費』は前回調査時点より改善している。

#### 先行き3か月後の個人消費

|      |  | 先行き3か月後は<br>現在と比べてどうなるか |        |      |           |        |      |           |        |      |
|------|--|-------------------------|--------|------|-----------|--------|------|-----------|--------|------|
|      |  | 前回(25年3月)               |        |      | 今回(25年6月) |        |      | 前回比(ポイント) |        |      |
|      |  | 「好転」                    | 「変わらず」 | 「悪化」 | 「好転」      | 「変わらず」 | 「悪化」 | 「好転」      | 「変わらず」 | 「悪化」 |
| 製造業  |  | 35%                     | 48%    | 17%  | 54%       | 35%    | 11%  | +19       | 13     | 6    |
| 非製造業 |  | 52%                     | 42%    | 6%   | 50%       | 46%    | 4%   | 2         | 4      | 2    |
| 全産業  |  | 47%                     | 44%    | 9%   | 51%       | 43%    | 6%   | +4        | 1      | 3    |

- 『先行き3か月後の個人消費』について、今回調査では、全産業で「好転」と回答した企業が51%であるのに対し、「悪化」と回答した企業は6%となっている。これを前回調査との比較でみると、「好転」するが47%から4ポイント増加し、「悪化」するが9%から3ポイント減少しており、『先行き3か月後の個人消費』は前回調査時点より改善している。

## (2) 業況に影響を与える要因

### 業況に好影響を与える要因

- ・全産業、非製造業では、「個人消費の回復」を挙げる企業が最も多く、次いで「販売価格の上昇」となっている。製造業では、「販売価格の上昇」を挙げる企業が最も多く、次いで「原材料・燃料価格の低下」となっている。

(複数回答)

|      | 回答数 | 個人消費の回復 | 販売価格の上昇 | 原材料・燃料価格の低下 | 人件費など固定費の減少 | 資金繰り・資金調達の安定 | 為替レートの安定 | 株式・不動産など資産価格の上昇 | 規制の緩和 | 海外需要の増加 | 消費税の増税 | その他 |
|------|-----|---------|---------|-------------|-------------|--------------|----------|-----------------|-------|---------|--------|-----|
| 製造業  | 203 | 45      | 53      | 52          | 14          | 6            | 15       | 2               | 2     | 12      | 0      | 2   |
| 非製造業 | 615 | 146     | 127     | 111         | 65          | 48           | 30       | 43              | 20    | 8       | 10     | 7   |
| 全産業  | 818 | 191     | 180     | 163         | 79          | 54           | 45       | 45              | 22    | 20      | 10     | 9   |

### 業況に悪影響を与える要因

- ・全産業、製造業、非製造業ともに、「原材料・燃料価格の上昇」を挙げる企業が最も多くなっている。次いで全産業、非製造業では「個人消費の悪化・低迷」、製造業では、「販売価格の低下」となっている。

(複数回答)

|      | 回答数 | 原材料・燃料価格の上昇 | 個人消費の悪化・低迷 | 販売価格の低下 | 人件費など固定費の増加 | 消費税の増税 | 為替レートの不安定 | 資金繰り・資金調達の悪化 | 株式・不動産など資産価格の下落 | 規制の強化 | 海外需要の低迷 | その他 |
|------|-----|-------------|------------|---------|-------------|--------|-----------|--------------|-----------------|-------|---------|-----|
| 製造業  | 218 | 65          | 42         | 51      | 18          | 10     | 15        | 7            | 1               | 1     | 7       | 1   |
| 非製造業 | 624 | 132         | 130        | 113     | 78          | 49     | 28        | 36           | 31              | 17    | 6       | 4   |
| 全産業  | 842 | 197         | 172        | 164     | 96          | 59     | 43        | 43           | 32              | 18    | 13      | 5   |

## (3) 業況変化への対応策

### 外部環境の変化等への対応策

- ・全産業、製造業、非製造業ともに、「新規先開拓・営業力の強化」を挙げる企業が最も多くなっている。次いで全産業、非製造業では、「人件費等の固定費削減」、製造業では、「原材料費・外注費の削減」となっている。

(複数回答)

|      | 回答数 | 新規先開拓・営業力の強化 | 人件費等の固定費削減 | 原材料費・外注費の削減 | 新規事業への転換・拡大 | 借入返済負担の軽減 | 売掛金・在庫の削減 | 海外への事業展開 | 設備資金の取り止め・先送り | 特に対応なし | 減産・事業縮小 | その他 |
|------|-----|--------------|------------|-------------|-------------|-----------|-----------|----------|---------------|--------|---------|-----|
| 製造業  | 189 | 52           | 23         | 33          | 24          | 15        | 15        | 15       | 6             | 2      | 2       | 2   |
| 非製造業 | 500 | 150          | 76         | 61          | 62          | 52        | 49        | 12       | 17            | 16     | 0       | 5   |
| 全産業  | 689 | 202          | 99         | 94          | 86          | 67        | 64        | 27       | 23            | 18     | 2       | 7   |

### 関心がある新規事業分野

- ・全産業、製造業、非製造業ともに、「環境関連事業」を挙げる企業が最も多く、次いで全産業、製造業、非製造業ともに、「健康関連事業」となっている。

(複数回答)

|         | 回答数 | 環境関連事業 | 健康関連<br>(介護・福祉)<br>事業 | 不動産<br>賃貸業 | 農業 | 外食・<br>飲食業 | IT関連事業 | コンサル<br>タント<br>業務 | 教育・人材<br>育成関連<br>事業 | その他 |
|---------|-----|--------|-----------------------|------------|----|------------|--------|-------------------|---------------------|-----|
| 製 造 業   | 82  | 31     | 17                    | 4          | 14 | 2          | 5      | 1                 | 1                   | 7   |
| 非 製 造 業 | 243 | 82     | 42                    | 41         | 21 | 18         | 12     | 10                | 6                   | 11  |
| 全 産 業   | 325 | 113    | 59                    | 45         | 35 | 20         | 17     | 11                | 7                   | 18  |

### 新規事業の取得方法や拡大策

- ・全産業、非製造業では、「自社での事業部門の立上げ」を挙げる企業が最も多く、次いで「他社との業務提携・共同開発」となっている。製造業では、「他社との業務提携・共同開発」を挙げる企業が最も多く、次いで「自社での事業部門の立上げ」、「他社との資本提携」となっている。

(複数回答)

|         | 回答数 | 自社での<br>事業部門<br>の立上げ | 他社との<br>業務提携・<br>共同開発 | M&Aによる<br>取得 | 他社との<br>資本提携 | 産学官連携<br>・地域との<br>連携 | その他 |
|---------|-----|----------------------|-----------------------|--------------|--------------|----------------------|-----|
| 製 造 業   | 76  | 18                   | 28                    | 8            | 18           | 3                    | 1   |
| 非 製 造 業 | 199 | 95                   | 45                    | 30           | 13           | 10                   | 6   |
| 全 産 業   | 275 | 113                  | 73                    | 38           | 31           | 13                   | 7   |

## (4)消費増税の影響

### 消費増税への影響の有無

- ・消費増税により、「影響がある」と回答した企業は、全産業では68%、製造業では69%、非製造業では68%となっている。「影響がない」と回答した企業は、全産業では9%、製造業では6%、非製造業では10%となっている。

| 業種      | 回答<br>企業数 | ある  | ない  | どちらとも<br>言えない |
|---------|-----------|-----|-----|---------------|
| 製 造 業   | 83        | 69% | 6%  | 25%           |
| 非 製 造 業 | 238       | 68% | 10% | 22%           |
| 全 産 業   | 321       | 68% | 9%  | 23%           |

### 消費税増税による影響

- ・全産業、製造業、非製造業ともに、「個人消費の悪化」を挙げる企業が最も多くなっている。次いで全産業、非製造業では、「個人消費の駆け込み需要」、製造業では、「景気の悪化」となっている。

(複数回答)

|      | 回答数 | 個人消費の悪化 | 個人消費の駆け込み需要 | 景気の悪化 | 設備投資の駆け込み需要 | 設備投資計画の修正 | その他 |
|------|-----|---------|-------------|-------|-------------|-----------|-----|
| 製造業  | 83  | 32      | 17          | 18    | 8           | 7         | 1   |
| 非製造業 | 263 | 92      | 69          | 47    | 27          | 15        | 13  |
| 全産業  | 346 | 124     | 86          | 65    | 35          | 22        | 14  |

### 個人消費の駆け込み需要

- ・全産業、製造業、非製造業ともに、「個人住宅」を挙げる企業が最も多く、次いで「自動車」となっている。

(複数回答)

|      | 回答数 | 個人住宅<br>(戸建、マンション等) | 自動車 | 時計等の高額商品 | 海外旅行 | その他 |
|------|-----|---------------------|-----|----------|------|-----|
| 製造業  | 28  | 18                  | 6   | 3        | 0    | 1   |
| 非製造業 | 100 | 65                  | 21  | 6        | 1    | 7   |
| 全産業  | 128 | 83                  | 27  | 9        | 1    | 8   |

### 設備投資の駆け込み需要

- ・全産業、製造業、非製造業ともに、「機械設備」を挙げる企業が最も多くなっている。次いで全産業、非製造業では、「工場・社屋設備」、製造業では、「車両設備」となっている。

(複数回答)

|      | 回答数 | 機械設備 | 工場・社屋設備 | 車両設備 | その他 |
|------|-----|------|---------|------|-----|
| 製造業  | 17  | 10   | 3       | 4    | 0   |
| 非製造業 | 45  | 17   | 15      | 10   | 3   |
| 全産業  | 62  | 27   | 18      | 14   | 3   |

### 設備投資計画の修正

- ・全産業、製造業、非製造業ともに、「設備内容の変更」を挙げる企業が最も多くなっている。

(複数回答)

|      | 回答数 | 設備内容の変更 | 設備計画の縮小 | 設備計画の取りやめ | 設備計画の拡大 | その他 |
|------|-----|---------|---------|-----------|---------|-----|
| 製造業  | 8   | 3       | 2       | 2         | 0       | 1   |
| 非製造業 | 23  | 13      | 4       | 2         | 2       | 2   |
| 全産業  | 31  | 16      | 6       | 4         | 2       | 3   |



(2)- 業況に好影響を与える要因

(複数回答)

|          | 回答数 | 個人消費の回復 | 販売価格の上昇 | 為替レートの安定 | 株式・不動産など資産価格の上昇 | 原材料・燃料価格の低下 | 海外需要の増加 | 人件費など固定費の減少 | 資金繰り・資金調達の安定 | 規制の緩和 | 消費税の増税 | その他 |
|----------|-----|---------|---------|----------|-----------------|-------------|---------|-------------|--------------|-------|--------|-----|
| 製造業      | 203 | 45      | 53      | 15       | 2               | 52          | 12      | 14          | 6            | 2     | 0      | 2   |
| 食料品      | 55  | 19      | 14      | 4        | 0               | 15          | 1       | 2           | 0            | 0     | 0      | 0   |
| (家具)     | 15  | 4       | 4       | 1        | 0               | 4           | 0       | 0           | 2            | 0     | 0      | 0   |
| 窯業・土石    | 21  | 3       | 8       | 1        | 0               | 6           | 0       | 2           | 0            | 0     | 0      | 1   |
| 金属・機械器具  | 75  | 11      | 20      | 6        | 2               | 19          | 8       | 4           | 3            | 1     | 0      | 1   |
| その他製造    | 37  | 8       | 7       | 3        | 0               | 8           | 3       | 6           | 1            | 1     | 0      | 0   |
| 非製造業     | 615 | 146     | 127     | 30       | 43              | 111         | 8       | 65          | 48           | 20    | 10     | 7   |
| 建設       | 161 | 26      | 37      | 5        | 16              | 39          | 0       | 15          | 14           | 5     | 2      | 2   |
| 卸小売      | 256 | 77      | 57      | 16       | 12              | 38          | 4       | 20          | 18           | 4     | 7      | 3   |
| 食料飲料     | 65  | 21      | 15      | 2        | 2               | 16          | 0       | 4           | 5            | 0     | 0      | 0   |
| 機械器具     | 25  | 7       | 5       | 1        | 2               | 4           | 1       | 0           | 3            | 1     | 0      | 1   |
| 建材       | 47  | 11      | 12      | 1        | 4               | 6           | 1       | 3           | 3            | 2     | 3      | 1   |
| (総合スーパー) | 19  | 6       | 2       | 1        | 0               | 4           | 0       | 5           | 1            | 0     | 0      | 0   |
| その他      | 100 | 32      | 23      | 11       | 4               | 8           | 2       | 8           | 6            | 1     | 4      | 1   |
| 不動産      | 44  | 15      | 7       | 1        | 11              | 3           | 1       | 1           | 3            | 1     | 1      | 0   |
| 運輸通信     | 42  | 10      | 7       | 6        | 0               | 12          | 1       | 4           | 1            | 1     | 0      | 0   |
| サービス     | 112 | 18      | 19      | 2        | 4               | 19          | 2       | 25          | 12           | 9     | 0      | 2   |
| 全産業      | 818 | 191     | 180     | 45       | 45              | 163         | 20      | 79          | 54           | 22    | 10     | 9   |

(2)- 業況に悪影響を与える要因

(複数回答)

|          | 回答数 | 個人消費の悪化・低迷 | 販売価格の低下 | 為替レートの不安定 | 株式・不動産など資産価格の下落 | 原材料・燃料価格の上昇 | 海外需要の低迷 | 人件費など固定費の増加 | 資金繰り・資金調達の悪化 | 規制の強化 | 消費税の増税 | その他 |
|----------|-----|------------|---------|-----------|-----------------|-------------|---------|-------------|--------------|-------|--------|-----|
| 製造業      | 218 | 42         | 51      | 15        | 1               | 65          | 7       | 18          | 7            | 1     | 10     | 1   |
| 食料品      | 63  | 18         | 16      | 4         | 0               | 19          | 0       | 3           | 0            | 0     | 3      | 0   |
| (家具)     | 15  | 5          | 1       | 1         | 0               | 5           | 0       | 0           | 1            | 0     | 2      | 0   |
| 窯業・土石    | 22  | 2          | 7       | 1         | 0               | 7           | 0       | 2           | 1            | 0     | 1      | 1   |
| 金属・機械器具  | 77  | 9          | 18      | 5         | 1               | 24          | 5       | 8           | 5            | 1     | 1      | 0   |
| その他製造    | 41  | 8          | 9       | 4         | 0               | 10          | 2       | 5           | 0            | 0     | 3      | 0   |
| 非製造業     | 624 | 130        | 113     | 28        | 31              | 132         | 6       | 78          | 36           | 17    | 49     | 4   |
| 建設       | 164 | 25         | 38      | 4         | 11              | 46          | 0       | 18          | 13           | 1     | 7      | 1   |
| 卸小売      | 259 | 67         | 46      | 20        | 5               | 51          | 3       | 27          | 9            | 3     | 26     | 2   |
| 食料飲料     | 67  | 21         | 13      | 3         | 1               | 15          | 0       | 7           | 1            | 1     | 5      | 0   |
| 機械器具     | 25  | 5          | 6       | 3         | 1               | 5           | 0       | 1           | 1            | 1     | 2      | 0   |
| 建材       | 47  | 8          | 9       | 1         | 1               | 13          | 1       | 5           | 3            | 0     | 5      | 1   |
| (総合スーパー) | 19  | 5          | 2       | 1         | 0               | 5           | 0       | 5           | 1            | 0     | 0      | 0   |
| その他      | 101 | 28         | 16      | 12        | 2               | 13          | 2       | 9           | 3            | 1     | 14     | 1   |
| 不動産      | 43  | 12         | 3       | 1         | 10              | 6           | 0       | 2           | 4            | 1     | 3      | 1   |
| 運輸通信     | 41  | 9          | 6       | 3         | 1               | 13          | 1       | 5           | 0            | 1     | 2      | 0   |
| サービス     | 117 | 17         | 20      | 0         | 4               | 16          | 2       | 26          | 10           | 11    | 11     | 0   |
| 全産業      | 842 | 172        | 164     | 43        | 32              | 197         | 13      | 96          | 43           | 18    | 59     | 5   |

(3)- 外部環境の変化等への対応策

(複数回答)

|           | 回答数 | 新規先開拓・<br>営業力の強化 | 人件費等<br>の固定費<br>削減 | 原材料費<br>・外注費<br>の削減 | 新規事業への<br>転換・<br>拡大 | 借入返済<br>負担の<br>軽減 | 売掛金・<br>在庫の<br>削減 | 海外への<br>事業展開 | 設備資金の取<br>り止め・先送<br>り | 特に対応<br>なし | 減産・事業縮<br>小 | その他 |
|-----------|-----|------------------|--------------------|---------------------|---------------------|-------------------|-------------------|--------------|-----------------------|------------|-------------|-----|
| 製 造 業     | 189 | 52               | 23                 | 33                  | 24                  | 15                | 15                | 15           | 6                     | 2          | 2           | 2   |
| 食 料 品     | 55  | 18               | 7                  | 11                  | 7                   | 4                 | 4                 | 1            | 2                     | 1          | 0           | 0   |
| ( 家 具 )   | 14  | 3                | 2                  | 2                   | 2                   | 1                 | 3                 | 1            | 0                     | 0          | 0           | 0   |
| 窯 業 ・ 土 石 | 19  | 6                | 3                  | 2                   | 3                   | 1                 | 2                 | 0            | 0                     | 1          | 0           | 1   |
| 金属・機械器具   | 67  | 16               | 5                  | 14                  | 9                   | 6                 | 2                 | 10           | 3                     | 0          | 2           | 0   |
| その他製造     | 34  | 9                | 6                  | 4                   | 3                   | 3                 | 4                 | 3            | 1                     | 0          | 0           | 1   |
| 非 製 造 業   | 500 | 150              | 76                 | 61                  | 62                  | 52                | 49                | 12           | 17                    | 16         | 0           | 5   |
| 建 設       | 125 | 33               | 22                 | 27                  | 8                   | 14                | 8                 | 2            | 4                     | 6          | 0           | 1   |
| 卸 小 売     | 226 | 70               | 30                 | 13                  | 33                  | 21                | 35                | 6            | 8                     | 7          | 0           | 3   |
| 食料飲料      | 57  | 19               | 10                 | 2                   | 9                   | 5                 | 8                 | 1            | 2                     | 0          | 0           | 1   |
| 機械器具      | 24  | 10               | 2                  | 1                   | 2                   | 1                 | 6                 | 1            | 0                     | 1          | 0           | 0   |
| 建材        | 43  | 13               | 2                  | 4                   | 8                   | 5                 | 5                 | 1            | 2                     | 2          | 0           | 1   |
| (総合スーパー)  | 14  | 2                | 5                  | 2                   | 1                   | 2                 | 1                 | 0            | 1                     | 0          | 0           | 0   |
| その他       | 88  | 26               | 11                 | 4                   | 13                  | 8                 | 15                | 3            | 3                     | 4          | 0           | 1   |
| 不 動 産     | 38  | 9                | 7                  | 7                   | 6                   | 5                 | 1                 | 1            | 1                     | 1          | 0           | 0   |
| 運 輸 通 信   | 22  | 8                | 2                  | 3                   | 1                   | 3                 | 0                 | 2            | 1                     | 1          | 0           | 1   |
| サ ー ビ ス   | 89  | 30               | 15                 | 11                  | 14                  | 9                 | 5                 | 1            | 3                     | 1          | 0           | 0   |
| 全 産 業     | 689 | 202              | 99                 | 94                  | 86                  | 67                | 64                | 27           | 23                    | 18         | 2           | 7   |

(3)- 関心がある新規事業分野

(複数回答)

|           | 回答数 | 環境関連<br>事業 | 健康関連<br>(介護・<br>福祉)<br>事業 | 不動産<br>賃貸業 | 農業 | 外食・<br>飲食業 | IT関連事業 | コンサル<br>タント<br>業務 | 教育・人材<br>育成関連<br>事業 | その他 |
|-----------|-----|------------|---------------------------|------------|----|------------|--------|-------------------|---------------------|-----|
| 製 造 業     | 82  | 31         | 17                        | 4          | 14 | 2          | 5      | 1                 | 1                   | 7   |
| 食 料 品     | 21  | 3          | 5                         | 2          | 6  | 2          | 1      | 0                 | 0                   | 2   |
| ( 家 具 )   | 7   | 2          | 4                         | 0          | 1  | 0          | 0      | 0                 | 0                   | 0   |
| 窯 業 ・ 土 石 | 11  | 6          | 1                         | 1          | 2  | 0          | 0      | 0                 | 0                   | 1   |
| 金属・機械器具   | 35  | 19         | 5                         | 1          | 4  | 0          | 2      | 1                 | 1                   | 2   |
| その他製造     | 8   | 1          | 2                         | 0          | 1  | 0          | 2      | 0                 | 0                   | 2   |
| 非 製 造 業   | 243 | 82         | 42                        | 41         | 21 | 18         | 12     | 10                | 6                   | 11  |
| 建 設       | 57  | 28         | 10                        | 13         | 1  | 2          | 1      | 0                 | 1                   | 1   |
| 卸 小 売     | 98  | 29         | 15                        | 18         | 14 | 9          | 5      | 2                 | 1                   | 5   |
| 食料飲料      | 28  | 5          | 5                         | 5          | 5  | 6          | 0      | 1                 | 1                   | 0   |
| 機械器具      | 9   | 4          | 1                         | 2          | 1  | 0          | 1      | 0                 | 0                   | 0   |
| 建材        | 23  | 11         | 2                         | 4          | 3  | 1          | 0      | 0                 | 0                   | 2   |
| (総合スーパー)  | 3   | 1          | 0                         | 1          | 1  | 0          | 0      | 0                 | 0                   | 0   |
| その他       | 35  | 8          | 7                         | 6          | 4  | 2          | 4      | 1                 | 0                   | 3   |
| 不 動 産     | 26  | 7          | 5                         | 7          | 0  | 2          | 0      | 2                 | 0                   | 3   |
| 運 輸 通 信   | 7   | 1          | 1                         | 1          | 2  | 1          | 0      | 0                 | 0                   | 1   |
| サ ー ビ ス   | 55  | 17         | 11                        | 2          | 4  | 4          | 6      | 6                 | 4                   | 1   |
| 全 産 業     | 325 | 113        | 59                        | 45         | 35 | 20         | 17     | 11                | 7                   | 18  |

(3)- 新規事業の取得方法や拡大策

(複数回答)

|               | 回答数 | 自社での<br>事業部門<br>の立上げ | 他社との<br>業務提携・<br>共同開発 | M&Aによる<br>取得 | 他社との<br>資本提携 | 産学官連携<br>・地域との<br>連携 | その他 |
|---------------|-----|----------------------|-----------------------|--------------|--------------|----------------------|-----|
| 製 造 業         | 76  | 18                   | 28                    | 8            | 18           | 3                    | 1   |
| 食 料 品         | 14  | 3                    | 5                     | 1            | 5            | 0                    | 0   |
| ( 家 具 )       | 6   | 1                    | 3                     | 1            | 0            | 1                    | 0   |
| 窯 業 ・ 土 石     | 10  | 0                    | 6                     | 2            | 1            | 0                    | 1   |
| 金 属 ・ 機 械 器 具 | 34  | 11                   | 10                    | 4            | 9            | 0                    | 0   |
| そ の 他 製 造     | 12  | 3                    | 4                     | 0            | 3            | 2                    | 0   |
| 非 製 造 業       | 199 | 95                   | 45                    | 30           | 13           | 10                   | 6   |
| 建 設           | 52  | 24                   | 13                    | 8            | 6            | 1                    | 0   |
| 卸 小 売         | 76  | 33                   | 17                    | 14           | 1            | 6                    | 5   |
| 食料飲料          | 20  | 6                    | 6                     | 2            | 1            | 3                    | 2   |
| 機械器具          | 8   | 3                    | 2                     | 0            | 0            | 1                    | 2   |
| 建材            | 19  | 7                    | 4                     | 7            | 0            | 0                    | 1   |
| (総合スーパー)      | 2   | 1                    | 1                     | 0            | 0            | 0                    | 0   |
| その他           | 27  | 16                   | 4                     | 5            | 0            | 2                    | 0   |
| 不 動 産         | 19  | 12                   | 3                     | 3            | 0            | 0                    | 1   |
| 運 輸 通 信       | 6   | 4                    | 2                     | 0            | 0            | 0                    | 0   |
| サ ー ビ ス       | 46  | 22                   | 10                    | 5            | 6            | 3                    | 0   |
| 全 産 業         | 275 | 113                  | 73                    | 38           | 31           | 13                   | 7   |

(4)- 消費増税による業績への影響

(複数回答)

|               | 回答数 | 個人消費<br>の悪化 | 個人消費の<br>駆込み需要 | 景気の悪化 | 設備投資の<br>駆込み需要 | 設備投資<br>計画の修正 | その他 |
|---------------|-----|-------------|----------------|-------|----------------|---------------|-----|
| 製 造 業         | 83  | 32          | 17             | 18    | 8              | 7             | 1   |
| 食 料 品         | 25  | 18          | 1              | 4     | 0              | 1             | 1   |
| ( 家 具 )       | 7   | 4           | 3              | 0     | 0              | 0             | 0   |
| 窯 業 ・ 土 石     | 14  | 1           | 4              | 3     | 4              | 2             | 0   |
| 金 属 ・ 機 械 器 具 | 23  | 3           | 6              | 6     | 4              | 4             | 0   |
| そ の 他 製 造     | 14  | 6           | 3              | 5     | 0              | 0             | 0   |
| 非 製 造 業       | 263 | 92          | 69             | 47    | 27             | 15            | 13  |
| 建 設           | 57  | 14          | 24             | 11    | 4              | 4             | 0   |
| 卸 小 売         | 126 | 50          | 29             | 23    | 12             | 7             | 5   |
| 食料飲料          | 27  | 15          | 2              | 4     | 2              | 1             | 3   |
| 機械器具          | 19  | 5           | 5              | 5     | 3              | 1             | 0   |
| 建材            | 23  | 6           | 8              | 6     | 2              | 1             | 0   |
| (総合スーパー)      | 12  | 5           | 2              | 2     | 0              | 2             | 1   |
| その他           | 45  | 19          | 12             | 6     | 5              | 2             | 1   |
| 不 動 産         | 20  | 5           | 7              | 2     | 2              | 1             | 3   |
| 運 輸 通 信       | 18  | 6           | 4              | 3     | 3              | 2             | 0   |
| サ ー ビ ス       | 42  | 17          | 5              | 8     | 6              | 1             | 5   |
| 全 産 業         | 346 | 124         | 86             | 65    | 35             | 22            | 14  |

(4) - 個人消費の駆け込み需要内容

(複数回答)

|               | 回答数 | 個人住宅<br>(戸建、マンション等) | 自動車 | 時計等の<br>高額商品 | 海外旅行 | その他 |
|---------------|-----|---------------------|-----|--------------|------|-----|
| 製 造 業         | 28  | 18                  | 6   | 3            | 0    | 1   |
| 食 料 品         | 4   | 1                   | 2   | 1            | 0    | 0   |
| ( 家 具 )       | 4   | 3                   | 0   | 0            | 0    | 1   |
| 窯 業 ・ 土 石     | 6   | 4                   | 1   | 1            | 0    | 0   |
| 金 属 ・ 機 械 器 具 | 9   | 6                   | 2   | 1            | 0    | 0   |
| そ の 他 製 造     | 5   | 4                   | 1   | 0            | 0    | 0   |
| 非 製 造 業       | 100 | 65                  | 21  | 6            | 1    | 7   |
| 建 設           | 31  | 23                  | 7   | 0            | 0    | 1   |
| 卸 小 売         | 45  | 26                  | 10  | 4            | 1    | 4   |
| 食料飲料          | 5   | 3                   | 2   | 0            | 0    | 0   |
| 機械器具          | 11  | 5                   | 4   | 1            | 1    | 0   |
| 建材            | 8   | 7                   | 0   | 0            | 0    | 1   |
| (総合スーパー)      | 2   | 1                   | 0   | 1            | 0    | 0   |
| その他           | 19  | 10                  | 4   | 2            | 0    | 3   |
| 不 動 産         | 7   | 7                   | 0   | 0            | 0    | 0   |
| 運 輸 通 信       | 8   | 5                   | 2   | 0            | 0    | 1   |
| サ ー ビ ス       | 9   | 4                   | 2   | 2            | 0    | 1   |
| 全 産 業         | 128 | 83                  | 27  | 9            | 1    | 8   |

(4)- 設備投資の駆け込み需要内容

(複数回答)

|               | 回答数 | 機械設備 | 工場・<br>社屋設備 | 車両設備 | その他 |
|---------------|-----|------|-------------|------|-----|
| 製 造 業         | 17  | 10   | 3           | 4    | 0   |
| 食 料 品         | 1   | 1    | 0           | 0    | 0   |
| ( 家 具 )       | 0   | 0    | 0           | 0    | 0   |
| 窯 業 ・ 土 石     | 9   | 4    | 2           | 3    | 0   |
| 金 属 ・ 機 械 器 具 | 7   | 5    | 1           | 1    | 0   |
| そ の 他 製 造     | 0   | 0    | 0           | 0    | 0   |
| 非 製 造 業       | 45  | 17   | 15          | 10   | 3   |
| 建 設           | 8   | 2    | 3           | 2    | 1   |
| 卸 小 売         | 23  | 12   | 8           | 3    | 0   |
| 食料飲料          | 5   | 3    | 2           | 0    | 0   |
| 機械器具          | 5   | 3    | 1           | 1    | 0   |
| 建材            | 3   | 2    | 1           | 0    | 0   |
| (総合スーパー)      | 2   | 1    | 1           | 0    | 0   |
| その他           | 8   | 3    | 3           | 2    | 0   |
| 不 動 産         | 3   | 0    | 1           | 0    | 2   |
| 運 輸 通 信       | 4   | 1    | 1           | 2    | 0   |
| サ ー ビ ス       | 7   | 2    | 2           | 3    | 0   |
| 全 産 業         | 62  | 27   | 18          | 14   | 3   |

## (4)- 設備投資計画の修正

(複数回答)

|               | 回答数 | 設備内容<br>の変更 | 設備計画<br>の縮小 | 設備計画の<br>取りやめ | 設備計画<br>の拡大 | その他 |
|---------------|-----|-------------|-------------|---------------|-------------|-----|
| 製 造 業         | 8   | 3           | 2           | 2             | 0           | 1   |
| 食 料 品         | 1   | 1           | 0           | 0             | 0           | 0   |
| ( 家 具 )       | 0   | 0           | 0           | 0             | 0           | 0   |
| 窯 業 ・ 土 石     | 3   | 1           | 2           | 0             | 0           | 0   |
| 金 属 ・ 機 械 器 具 | 4   | 1           | 0           | 2             | 0           | 1   |
| そ の 他 製 造     | 0   | 0           | 0           | 0             | 0           | 0   |
| 非 製 造 業       | 23  | 13          | 4           | 2             | 2           | 2   |
| 建 設           | 4   | 3           | 0           | 1             | 0           | 0   |
| 卸 小 売         | 12  | 5           | 3           | 0             | 2           | 2   |
| 食料飲料          | 4   | 1           | 1           | 0             | 1           | 1   |
| 機械器具          | 2   | 1           | 0           | 0             | 1           | 0   |
| 建材            | 1   | 1           | 0           | 0             | 0           | 0   |
| (総合スーパー)      | 3   | 1           | 1           | 0             | 0           | 1   |
| その他           | 2   | 1           | 1           | 0             | 0           | 0   |
| 不 動 産         | 2   | 1           | 0           | 1             | 0           | 0   |
| 運 輸 通 信       | 2   | 2           | 0           | 0             | 0           | 0   |
| サ ー ビ ス       | 3   | 2           | 1           | 0             | 0           | 0   |
| 全 産 業         | 31  | 16          | 6           | 4             | 2           | 3   |

(参考)九州の主要経済指標(消費関係)

出所：九州経済産業局、計数はいずれも対前年同月比

大型小売店販売額

|     |        | 25年1月 | 25年2月 | 25年3月 | 25年4月 |
|-----|--------|-------|-------|-------|-------|
| 全店  | 大型小売店計 | 0.0   | 0.3   | 4.9   | 1.2   |
|     | 百貨店    | 1.3   | 0.4   | 0.9   | 2.5   |
|     | スーパー   | 0.8   | 0.3   | 7.4   | 0.5   |
| 既存店 | 大型小売店計 | 2.8   | 3.3   | 2.0   | 4.0   |
|     | 百貨店    | 1.3   | 0.4   | 0.9   | 2.3   |
|     | スーパー   | 3.7   | 4.8   | 2.6   | 4.9   |

4月の大型小売店販売額は、前年同月比 1.2%の減少(2か月ぶり)となっている。百貨店は同 2.5%の減少(2か月ぶり)、スーパーは同 0.5%の減少(2か月ぶり)となっている。これを既存店でみると、前年同月比 4.0%の減少(2か月ぶり)となっている。百貨店は同 2.3%の減少(2か月ぶり)、スーパーは同 4.9%の減少(2か月ぶり)となっている。

新車登録台数

|         |  | 25年1月 | 25年2月 | 25年3月 | 25年4月 |
|---------|--|-------|-------|-------|-------|
| 乗用車計    |  | 4.5   | 6.9   | 8.5   | +1.1  |
| 普通・小型車計 |  | 10.1  | 13.0  | 17.4  | +0.8  |
| 軽自動車    |  | +3.1  | +2.2  | +6.1  | +1.5  |

4月の乗用車新規登録・届出台数は、普通・小型車が前年同月比+0.8%の増加、軽自動車が前年同月比+1.5%の増加と前年を上回り、乗用車全体でも前年同月比+1.1%の増加(4か月ぶり)となっている。

家電販売額

|     |  | 25年1月 | 25年2月 | 25年3月 | 25年4月 |
|-----|--|-------|-------|-------|-------|
| 販売額 |  | 7.0   | 7.0   | 2.6   | 8.5   |

4月の家電販売額は、前年同月比 8.5%(21か月連続)の減少となっている。薄型TV、パソコン等が前年比で減少となった。

勤労者世帯家計調査

|                |      | 25年1月 | 25年2月 | 25年3月 | 25年4月 |
|----------------|------|-------|-------|-------|-------|
| 消費支出           | (実質) | 2.4   | 5.4   | +6.6  | 0.8   |
| 可処分所得          | (実質) | +2.8  | 3.4   | 4.0   | +3.1  |
| 平均消費性向(季調値、全国) |      | +3.0  | +5.1  | +4.3  | 0.0   |

4月の消費支出(二人以上の世帯)は、27万2,707円で、前年同月比 0.8%(実質)と減少、可処分所得(勤労者世帯)は、前年同月比 3.1%(実質)の増加となっている。

# 景況感 B S I 比較推移表

